



Demografisk analys och Jämställdhet

SCB

Hur många barn får jag när jag blir stor?

Barnafödande ur ett livsperspektiv



Statistiska centralbyrån Statistics Sweden

Demografiska rapporter 2002:5

Hur många barn får jag när jag blir stor?

Barnafödande ur ett livsperspektiv

Demografiska rapporter 2002:5

Statistiska centralbyrån
2002

Demographic reports 2002:5

How many children will I have?

Fertility in a life-perspective

Statistics Sweden
2002

Tidigare publicering

Barnafödande och sysselsättning – Upp- och nedgången i fruktsamheten 1985–1997. Demografiska rapporter 1998:1

Varför föds det så få barn? – Resultat av en enkätundersökning om vad som påverkar beslutet att skaffa barn. Demografiska rapporter 2001:1

Arbetsmarknadsstatus och fruktsamhet – Påverkar anknytningen till arbetsmarknaden kvinnors och mäns barnafödande? Demografiska rapporter 2001:2

Producent
Producer

Statistiska centralbyrån
Demografisk analys och jämställdhet

2002 Statistiska centralbyrån

ISSN 0283-8788
ISBN 91-618-1091-6

Printed in Sweden
SCB-Tryck, Örebro 2002.5

Förord

Kvinnor födda på 1700-talet och under första hälften av 1800-talet fick i genomsnitt mellan fyra och fem barn. För efterföljande generationer sjönk barnafödandet snabbt och var vid sekelskiftet 1900 nere i cirka två barn per kvinna. Sedan dess har kvinnor födda på 1900-talet som hunnit avsluta sin barnafödande period i genomsnitt fött omkring två barn. De stora variationer man ser i de årliga födelsetalen beror i huvudsak på skillnader i hur tätt man föder barnen och i vilka åldrar man väljer att föda sina barn.

Fruksamhet har traditionellt studerats för kvinnor. Det är naturligtvis lika intressant att studera män som får barn. Den statistik som publiceras i framtiden kommer att innehålla information om såväl kvinnor som män.

Kvinnor och män blir allt äldre när de skaffar barn. En orsak är att utbildningsnivån har ökat och få skaffar barn innan studierna är avklarade. Åldern vid första barnets födelse har stor betydelse för det slutliga antalet barn. Även kvinnors ökade förvärvsfrekvens liksom den ökade flytten till stora städer kan ha påverkat födelsemönstren.

I föreliggande rapport undersöker vi hur dessa faktorer har inverkat på kvinnors och mäns benägenhet att skaffa barn, samt diskuterar hur de kan påverka det framtida barnafödandet.

Rapporten har utarbetats av Gun Alm-Stenflo och Lotta Persson vid programmet för *Demografisk analys och jämställdhet*.

Statistiska centralbyrån i juli 2002

Svante Öberg

Torbjörn Israelsson

Innehåll

Vad har hänt de senaste åren?.....	7
Barnafödandets upp- och nedgångar	9
Två olika sätt att mäta barnafödandet	11
Periodfruktsamhet	11
Kohortfruktsamhet	12
Kohortfruktsamhetens utveckling.....	14
Första barnet	14
Andra barnet	18
Fler än två barn	22
Barnlöshet	25
Antalet barn	27
Vilka faktorer kan påverka barnafödandet?.....	29
Ålder	29
Utbildning	31
Region	35
Vad styr barnlöshet?	39
Vad styr antal barn?	40
Bilaga 1	44
Fruktsamhetsregistret	44
Bilaga 2.....	45
Metod – logistisk regression	45
Modell för barnlöshet	46
Modell för slutligt antal barn	48
Bilaga 3.....	55
Kommungruppsindelning	55
Tabeller.....	58
Tabell 1a Fruktsamhetstal för kvinnor avseende första barnet	58
Tabell 1b Fruktsamhetstal för män avseende första barnet	60
Tabell 2a Fruktsamhetstal för kvinnor avseende andra barnet	62
Tabell 2b Fruktsamhetstal för män avseende andra barnet	64
Tabell 3a Fruktsamhetstal för kvinnor avseende tredje barnet	66
Tabell 3b Fruktsamhetstal för män avseende tredje barnet	68
Tabell 4a Andel kvinnor utan barn	70
Tabell 4b Andel män utan barn	72
Tabell 5a Genomlevd tid (medelantal år) för kvinnor utan barn.	74
Tabell 5b Genomlevd tid (medelantal år) för män utan barn.	77
Tabell 6a Genomlevd tid (medelantal år) för kvinnor med ett barn.	80
Tabell 6b Genomlevd tid för män (medelantal år) med ett barn.	83
Tabell 7a Genomlevd tid för kvinnor (medelantal år) med två barn.	86

Tabell 7b Genomlevd tid (medelantal år) för män med två barn.	89
Tabell 8a Genomsnittligt antal barn i olika åldersintervall för kvinnor födda 1850-1976.	92
Tabell 8b Genomsnittligt antal barn i olika åldersintervall för män födda 1930-1976.	93
Tabell 9 Antal barn vid slutet av den fruktsamma perioden.	94
Tabell 10 Summerad fruktsamhet (TFR) år 1900-2001.	95
Tabell 11 Medelantalet barn för kvinnor födda 1870-1955 .	96
Tabell 12 Sannolikheten att få ett andra barn beroende på tiden efter första barnets födelse	97
Tabell 13b Kvinnor och män som får ett tredje barn inom tio år från det andra barnets födelse, beroende på ålder vid första barnets födelse	99
Tabell 13c Kvinnor och män som får ett fjärde barn inom tio år från det tredje barnets födelse, beroende på ålder vid första barnets födelse	99
Tabell 14 Antal kvinnor och män som får barn, antal barn som de får samt antal barnlösa efter födelseår	100
Tabell 15 Antal kvinnor som får barn, antal barn som de får samt antal barnlösa efter födelseår och utbildning	101
Tabell 16 Antal män som får barn, antal barn som de får samt antal barnlösa efter födelseår och utbildning	101
Tabell 17 Antal kvinnor som får barn, antal barn som de får samt antal barnlösa efter födelseår och kommungrupp	102
Tabell 18 Antal män som får barn, antal barn som de får samt antal barnlösa efter födelseår och kommungrupp	103
Tabell 19 Antal barn efter ålder vid första barnets födelse	104
Tabell 20 Uppnådd utbildningsnivå efter födelseår	104
Tabell 21 Ålder vid första barnets födelse efter utbildningsnivå	105
Tabell 22 Genomsnittligt antal barn efter utbildningsnivå	105
Tabell 23 Genomsnittligt antal barn efter utbildningsnivå för dem som fått minst ett barn	106
Tabell 24 Procent barnlösa efter utbildningsnivå	106
Tabell 25 Genomsnittligt antal barn efter kommungrupp	107
Tabell 26 Genomsnittligt antal barn för kvinnor och män som fått minst ett barn efter kommungrupp	107
Tabell 27 Barnlöshet efter kommungrupp	108
Referenser	109

Vad har hänt de senaste åren?

Vi har här för första gången studerat fruktsamhet för både kvinnor och män. Mönstren är likartade, men män är drygt två år äldre än kvinnor när de får barn. På ett område är emellertid mönstren för kvinnor och män motsatta. Hög utbildning ökar kvinnors risk att förbli barnlösa. För män med eftergymnasial utbildning minskar däremot risken att förbli barnlös.

Det mesta av förändringarna i fruktsamheten de senaste åren beror på att den barnafödande perioden kommer allt senare i livet. Arbetslivets allt större krav på utbildad arbetskraft, samt föräldraförsäkringens koppling till inkomst gör att ungdomar väntar med att skaffa barn tills de blivit fast förankrade på arbetsmarknaden.

En senareläggning av barnafödandet leder dels till något högre barnlöshet och dels till att de som blir föräldrar får färre barn. Många som kanske önskar ett tredje eller fjärde barn hinner inte realisera sina önskemål när de startar sitt barnafödande först upp emot 30-årsåldern. Attitydundersökningar och tillgänglig information om fruktsamhetsmönstret tyder på att viljan att skaffa barn inte ändrats. Benägenheten att vid en viss ålder skaffa andra, tredje eller fjärde barn har snarare ökat än minskat, men flera olika studier visar att åldern utgör ett allt mer märkbart hinder i möjligheten att få barn efter 35-årsåldern. Av den anledningen bör åtgärder för att underlätta för kvinnor och män att få det antal barn de önskar vara inriktade på göra det ekonomiskt likvärdigt om man startar barnafödandet tidigare.

Kvinnor och män med högre utbildning föder barn senare än de med lägre utbildning. Kvinnor med högre utbildning får också färre barn i genomsnitt än lägre utbildade mödrar.

Men en högre utbildning visar sig ändå vara något positivt för barnafödandet för både kvinnor och män. Ser man nämligen också till åldern visar sig högre utbildade kvinnor i varje ålder ha minst lika hög benägenhet att få barn som lägre utbildade kvinnor. Men de högre utbildade kvinnorna startar sent och tiden räcker inte riktigt till för dem som vill ha många barn. Om det funnes incitament för kvinnor och män som väljer att utbilda sig att skaffa barn tidigare, till exempel under studietiden, skulle barnafödandet förmodligen öka.

En annan trend som varit tydlig under 1990-talet är en ökad inflyttning av unga människor till stora städer. Vad betyder en ökad koncentration av unga människor i storstaden för fruktsamheten?

Det är vanligare att kvinnor och män som bor i storstad förblir barnlösa eller endast får ett barn. Många flyttar emellertid ut från storstaden till förorter i samband med att de får barn. Om utvecklingen håller i sig och unga kvinnor och män fortsätter att flytta till stora städer så skulle barnafödandet kunna påverkas. Det kan också hända att barnafödandet blir oförändrat och att vi får en ökad utflyttning till förorter av den grupp som vill satsa på familj och barn. Det är dubbelt så många som förblir barnlösa i storstaden, men det är svårt att veta om den risken beror på att de som inte vill satsa på barn flyttar dit eller om det beror på att storstadsmiljön gör att de som flyttat dit inte får barn.

Sammanfattningsvis kan man säga att stora familjer med tre eller fler barn är vanligare i lands- och glesbygd än i andra kommungrupper. Barnlösa och enbarnsfamiljer återfinns oftast i storstadskärnorna. Tvåbarnsnormen är något starkare i förorterna än i andra kommungrupper.

Barnafödandets upp- och nedgångar

I början av 1700-talet rådde stor oro över folkmängden och befolkningstillväxten. Dödligheten var hög på grund av krig, missväxter och återkommande epidemier. Vid mitten av 1700-talet avled vart femte barn före ett års ålder. En snabbt växande befolkning och stor folkmängd ansågs vara en väg till ökad välfärd. En rad åtgärder vidtogs framför allt för att minska spädbarnsdödligheten. Men trots allt kom 1700-talet ändå att präglas av befolkningstillväxt.

Antalet födda ökade kraftigt under början och speciellt i mitten av 1800-talet. Eftersom speciellt spädbarnsdödligheten sjönk ökade befolkningen från 1850 till 1900 från 3,5 till 5,1 miljoner och bekymret om alltför liten befolkningsökning förvandlades till sin motsats. En väg var att släppa den mycket restriktiva hållningen till emigration. Drygt en miljon människor utvandrade från Sverige decennierna kring sekelskiftet 1900. Också barnbegränsning diskuterades, men motståndet var starkt och preventivmedel förblev förbjudna.

Kring sekelskiftet inleddes en period med sjunkande barnafödande som nådde en mycket låg nivå under 1930-talet. Vissa samhällsgrupper fick fortfarande många barn men medelklassfamiljerna valde att skaffa få barn.

År 1934 publicerade Alva och Gunnar Myrdal "*Kris i befolkningsfrågan*". En rad åtgärder formulerades för att stimulera barnafödandet men redan innan dessa familjepolitiska reformer genomfördes började 1940-talets s.k. baby-boom. Sedan dess har fruktsamheten i Sverige visat på mycket stora upp- och nedgångar, beroende på att barnafödandet anpassats till utbildning, arbetsliv och organisationen av barntillsyn.

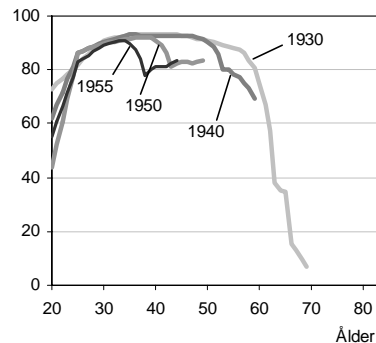
Efter 1960-talets förhållandevis höga nivå sjönk fruktsamheten mycket kraftigt. Mycket förändrades i samhället. Svenska kvinnors deltagande i yrkeslivet som stöttats av familjepolitiken sedan 1930-talet, ökade egentligen först på 1970-talet då sambeskattningen avskaffades. I diagrammet nedan visas tydligt att sysselsättningsnivån för kvinnor har ökat. Kvinnor födda 1930 och 1940 hade en låg sysselsättningsnivå före 40 års ålder. Många kvinnor födda på 1930- och 1940-talet var hemmafruar medan barnen var små. "Barnsvackan" i sysselsättningen försvinner för kvinnor födda 1950.

Sysselsättningsnivå efter ålder för kvinnor och män födda 1930, 1940, 1950 och 1955

Andel (procent) kvinnor



Andel (procent) män



Samtidigt som sysselsättningen i arbetslivet blev vanligare för kvinnor ökade också utbildningstiden för både kvinnor och män. Tillgång till bättre och säkrare preventivmedel samt lagen om fri abort gjorde att möjligheten till kontroll över barnafödandet ökade. Moderns (och faderns) ålder vid första barnets födelse ökade, vilket gjorde att fruktsamheten sjönk under perioden 1965-1985.

Den ökade kvinnliga förvärvsfrekvensen har betraktats som en av de viktigaste orsakerna till det minskade barnafödandet¹. Samtidigt som sysselsättningsgraden bland kvinnor var en negativ faktor för barnafödandet var utbyggnaden av barnomsorgen till viss del kompensatorisk. Dessa samband är funna med data från perioden 1951-93.

Familjepolitiska reformer har med tiden gjort det lättare att kombinera familjeliv och arbete. Under 1980-talet byggdes bland annat föräldraförsäkringen ut och flerbarnstillägg infördes. År 1980 bestämdes att föräldrapenningen från föregående barns födelse fick behållas om ytterligare ett barn föddes inom 24 månader. Intervallet utökades till 30 månader år 1985. Reformen hade stor ekonomisk betydelse för barnfamiljerna eftersom många kvinnor arbetar deltid då de har minderåriga barn och därför har mindre inkomst än de hade före den barnafödande perioden. Om barnen föds med tät följd innebär det bättre ekonomisk kompensation. I slutet av 1980-talet ökade därför barnafödandet igen. Mycket av uppgången mellan 1985 och 1990 förklaras av den så kallade "snabbhetspremien"².

¹ Se Bakgrundsmaterial 1994:2 *Fruktbarhetsutvecklingen i relation till ekonomiska förhållanden*.

² Nilsson(2001), *Beräkning av antalet födda 1980-1990 med konstanta övergångar från ett till två barn, från två till tre etc.*

Under konjunkturedgången i början av 1990-talet sjönk sysselsättningsnivån kraftigt, vilket kan ses som nivåskillnader i sysselsättningskurvorna. Nedgången sker hastigare för män än för kvinnor. Neddragningarna inom den offentliga sektorn, där många kvinnor arbetade, skedde över en längre tidsperiod. Effekten är knappt märkbar för dem som var födda på 1930-talet men märks tydligt för de yngsta födelsekohorterna. Krisen på arbetsmarknaden drabbade alltså främst de unga. Många ungdomar som hade svårt att få arbete studerade i stället och väntade med det första barnet tills de var fast förankrade på arbetsmarknaden, vilket gjorde att fruktsamheten snabbt sjönk under 1990-talet.

Studier gjorda med data från senare tid visar dock att kvinnligt förvärvsarbete har en positiv effekt på barnafödandet. De som är mest benägna att föda barn idag är de med fast anställning och god inkomst.³ Under 1990-talet ökade arbetslösheten och fler fick osäkra och tidsbegränsade jobb. Benägenheten att få barn minskade mest för de allt fler tidsbegränsat anställda. Den minskade mindre för de arbetslösa och minst för de fast anställda. Flera rapporter⁴ vittnar om arbetsgivares bristande tolerans av föräldraskap och om svårigheter för föräldrar att förena yrkesliv med barn och familj. För att kvinnor och män skall få det antal barn de vill måste arbetslivet bli barnvänligt.

De senaste åren har förskjutningen i ålder vid första barnets födelse avstannat vilket gör att vi idag ser en fruktsamhetsuppgång.

Två olika sätt att mäta barnafödandet

Periodfruktsamhet

Oftast när man talar om födelsetal refererar man till den summerade periodfruktsamheten. Det är ett mått som används när man vill se hur fruktsamheten utvecklas år från år. Man kan säga att periodfruktsamheten anger hur många barn en fiktiv kvinna eller man skulle få om de i varje ålder födde barn just så som kvinnor och män gör ett visst år i olika åldrar. Detta mått varierar avsevärt och beror på benägenheten att skaffa barn i olika åldrar.

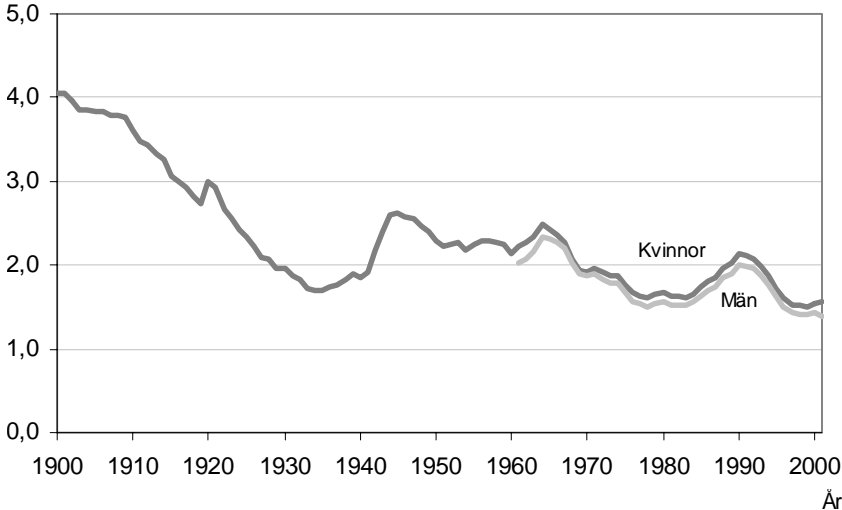
³ Demografiska rapporter 2001:2 *Arbetsmarknadsstatus och fruktsamhet*,
Demografiska rapporter 1998:1 *Barnafödande och sysselsättning*,
Hoem (2000) *Utan jobb-inga barn*

⁴ Socialdepartementet (2001) *Barnafödande i fokus*

Periodfruktsamheten sjunker under perioder då åldern vid första barnets födelse ökar, till exempel 1975-1985 och på 1990-talet.

Summerad periodfruktsamhet eller (TFR, Total Fertility Rate) 1900-2001

Barn per kvinna/man



Uppgifter om männens fruktsamhet finns endast från 1961. Fruktsamheten är något lägre för män beroende på att det finns fler män än kvinnor i fruktsam ålder. Anledningen till att männens fruktsamhet är lägre i början och slutet av mätperioden är att uppgifter om fäder saknas.⁵ Sifferunderlaget finns i tabell 10.

Det finns många förklaringar till att benägenheten varierar över tiden. Deltagande i arbetslivet, utbildning och ekonomisk situation är några faktorer som har visats påverka barnafödandet. Även yttre samhällsfaktorer som föräldraförsäkring, tillgång till daghemsplatser och konjunktur tycks påverka kvinnors och mäns benägenhet att skaffa barn. Den summerade periodfruktsamheten ger en bra indikation av "konjunkturen" i barnafödandet vid mättillfället.

Kohortfruktsamhet

Ett annat sätt att studera barnafödandet är genom att analysera den så kallade kohortfruktsamheten. Man följer hur årsklasser av kvinnor eller män föder barn.

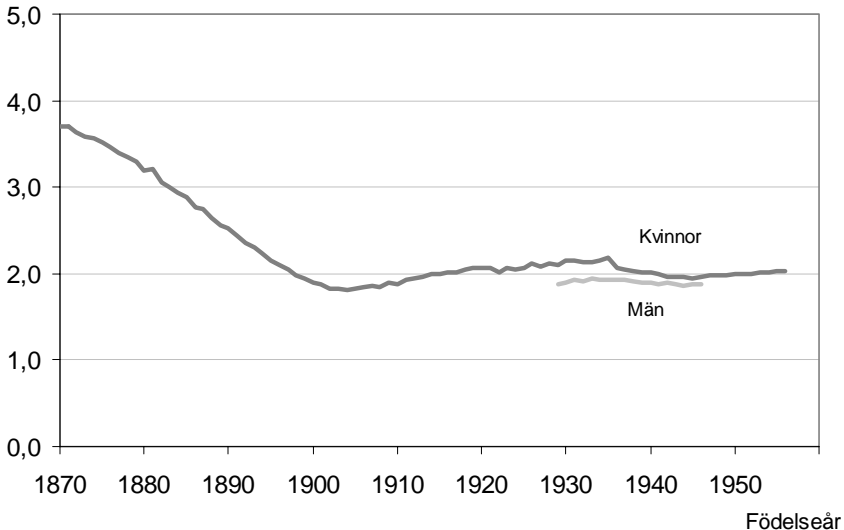
Kvinnor födda på 1700-talet och under första hälften av 1800-talet fick i genomsnitt mellan fyra och fem barn. För efterföljande generationer sjönk fruktsamheten snabbt och var nere i under två barn per kvinna för generationer födda vid sekelskiftet 1900. Kvinnor födda runt 1905 har haft det lägsta genomsnittliga antalet barn,

⁵ Se Bakgrundsfakta 2000:5 *Flergenerationsregistret*.

endast 1,8. Högsta värdet, 2,1 barn per kvinna, uppnåddes för kvinnor födda i mitten på 30-talet. Männens fruktsamhet är ca en tiondel lägre än kvinnornas.

Summerad fruktsamhet per födelsekohort 1870-1956

Barn per kvinna/man



Det slutliga antalet barn kan idag beräknas för kvinnor födda fram till ungefär 1956 och för män födda före 1946. Kvinnorna fyllde 45 och männen 55 år 2001 och hade då i de flesta fall passerat sina fruktsamma år. Uppgifter om männens fruktsamhet finns endast från födelseår 1929. Uppgifterna om fäder förbättras successivt för män födda mellan 1929 och 1940. Sifferunderlaget finns i tabell 11

Trots att de årliga variationerna i periodfruktsamhet varit stora så har kvinnor och män födda på 1900-talet i genomsnitt fått ungefär två barn. Om man inte har någon ut- och invandring krävs i genomsnitt 2,1 barn för att befolkningen inte ska minska, så utan invandring skulle Sveriges befolkning ha minskat under 1900-talet.

I föreliggande rapport koncentrerar vi oss på att studera kohortfruktsamheten. Utvecklingen av kohortfruktsamheten är stabil. Förändringarna sker långsamt. De kortsiktiga växlingarna som återspeglas i periodfruktsamheten försvinner.

Kohortfruktsamhetens utveckling

Första barnet

Det har skett stora förändringar, särskilt i 25-åringarnas förstabarnsfruktsamhet. För kvinnor och män födda från mitten av 1920-talet till början av 1940-talet ökade fruktsamheten i 25 års ålder. Därefter har 25-åringarna blivit allt mindre benägna att få barn. Detta gäller även 20-åringar. Däremot har kvinnor och män över 30 fått en ökad förstabarnsfruktsamhet och idag är det ungefär lika många 35-åringar som 25-åringar som får ett första barn. Kvinnor och män väntar allt längre med att skaffa barn.

I slutet av 1980-talet när det var högkonjunktur och barnafödandet ökade, blev även unga kvinnor och män mer benägna att skaffa barn. Lågkonjunkturen i början på 1990-talet bröt den trenden. Det var speciellt yngre som hade svårt att etablera sig på arbetsmarknaden och benägenheten att bli förälder i unga år minskade. Benägenheten minskade även för 30-åriga kvinnor och män under hela 1990-talet och för 35-åringarna i början på 1990-talet medan 40-åringarna hade en liten uppgång. Sedan 1998 har andelen som föder sitt första barn ökat i 35 års ålder och sedan år 2000 har den ökat för 30-åringarna.

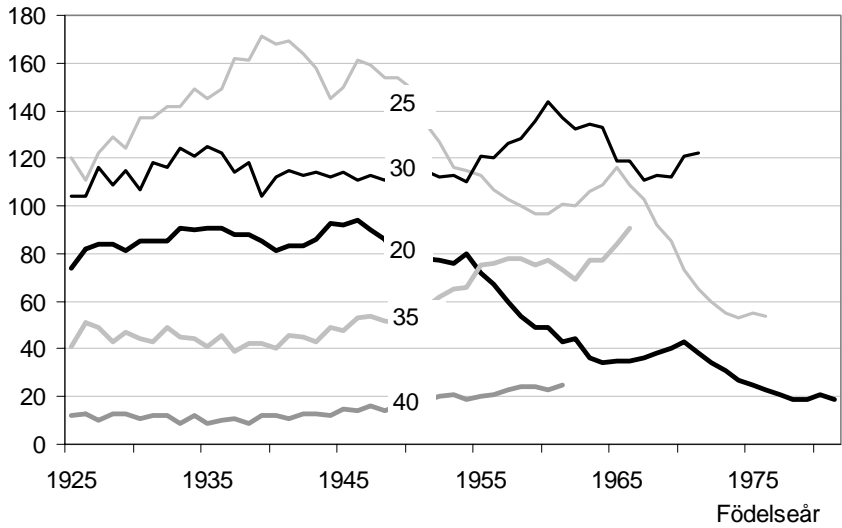
Ett annat sätt att illustrera förskjutningen mot allt högre åldrar vid första barnets födelse är att se på fruktsamheten avseende det första barnet i olika åldrar. Fram till 20 års ålder hade kvinnor födda 1955 ungefär samma fruktsamhetsmönster för första barnet som tidigare generationer. Mellan 20 och 30 år hade de lägre förstabarnsfruktsamhet än sina äldre medsystrar. Den lägre fruktsamheten kompenseras sedan med högre fruktsamhet mellan 30 och 40 års ålder. Mönstret är likartat för kvinnor födda 1965, så långt det är möjligt att följa dem. De som är födda 1975 har klart lägre fruktsamhet före 25 års ålder än dem som är födda 10 år tidigare. Detta gäller män såväl som kvinnor.

Fruksamheten avseende det första barnet för olika åldrar.

Kvinnor och män med födelseår 1925-1981.

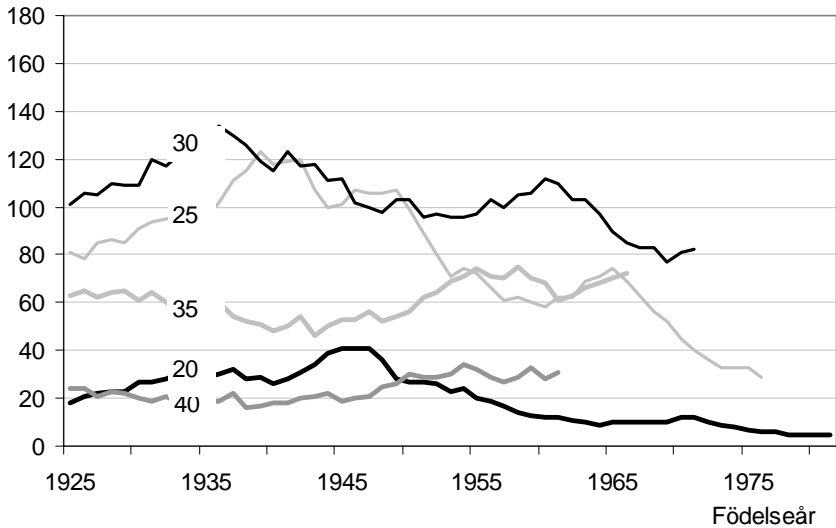
Kvinnor

Födda per 1000 barnlösa



Män

Födda per 1000 barnlösa



Sifferunderlaget finns i tabell 1a och 1b.

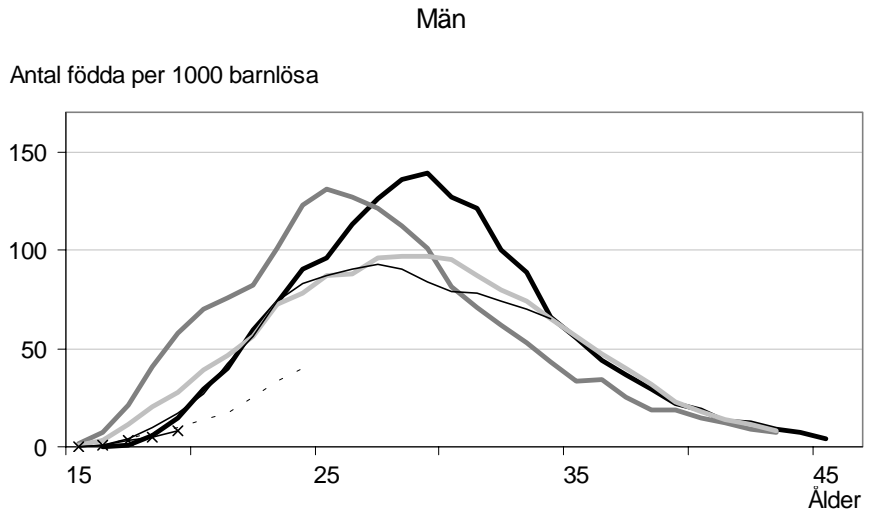
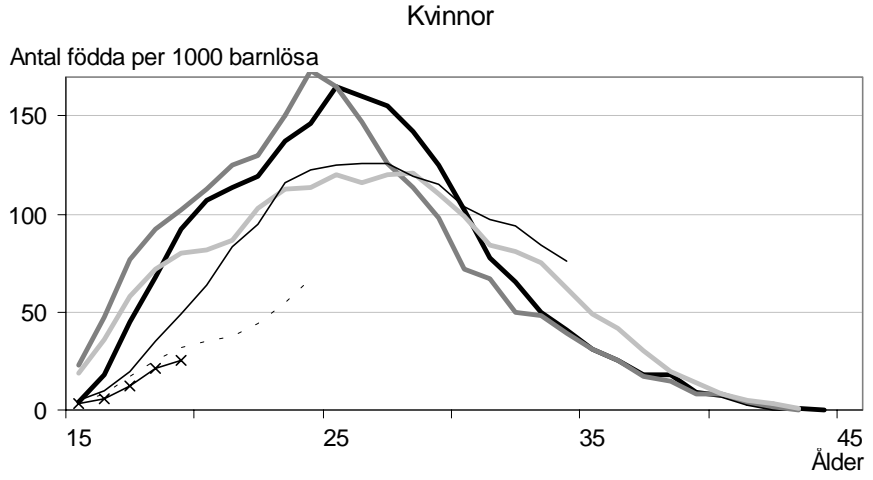
Kvinnor födda 1955 var tjugo år i mitten av 1970-talet och den lägre fruktsamheten i unga år kan ses som en anpassning till de samhällsförändringar som skedde under perioden i form av kvinnors inträde i arbetslivet, ökad tillgänglighet till preventivmedel och längre utbildningstid. Under perioden då åldern vid första barnets födelse ökade, huvudsakligen mellan 1975-1985, sjönk den årliga summerade fruktsamheten.

Problemen på arbetsmarknaden under 1990-talet har gjort att unga kvinnors och mäns förstabarnsfruktsamhet sjunkit ytterligare. Det kan komma att innebära att dagens unga kvinnor och män kommer att ha högre förstabarnsfruktsamhet över 30 års ålder än tidigare generationer haft.

Den förskjutning mot högre åldrar vid första barnets födelse som skett under 1990-talet har nu avstannat, vilket gör att den årliga summerade fruktsamheten ökar. Figuren visar att kvinnor födda 1980 hittills fött sitt första barn ungefär på samma sätt som kvinnor födda 1975. Det första barnet inleder en process under livet då en kvinna föder barn. Den huvudsakliga förändring som skett under 1990-talet för kvinnor födda efter 1950 är att barnafödandet startar senare än för tidigare födda. Viljan att få barn och antalet barn man får om man startar vid en viss ålder ändras mycket litet över tiden, men åldern då man skaffar sitt första barn och den takt i vilken man genomför processen, d.v.s. tidsintervallen mellan barnen, är känsliga för förändringar i samhället. Under de perioder då förändringar skett i starttiden ser man stora fluktuationer i periodfruktsamheten.

Senareläggningen av barnafödandet kommer förmodligen att få konsekvenser på det slutgiltiga barnantalet eftersom många som påbörjar barnafödandet sent, förblir ofrivilligt barnlösa på grund av fysiologiska eller sociala faktorer. Dessutom hinner man få färre barn om man startar sent.

Fruksamheten avseende första barnet för olika födelsekohorter.
Kohorter med födelseår 1935, 1945, 1955, 1965, 1975 och 1980.



1935
 1945
 1955
 1965
 1975
 x 1980

Sifferunderlaget finns i tabell 1a och 1b.

Andra barnet

De flesta kvinnor och män i Sverige vill ha två barn och så har det varit de senaste decennierna. Undersökningar från 1980- och 1990-talen visar att en stor andel tyckte att två barn var idealet.⁶ I den senaste undersökningen från år 2000 säger många av de kvinnor och män som hade ett barn men som ännu inte fått fler att de räknade med att få ännu ett barn. Bland dem under 30 var det närmare 80 procent av kvinnorna och 70 procent av männen som trodde att de skulle skaffa fler barn. Andelen sjunker med kvinnans och mannens stigande ålder. Ändå svarar fyra av tio 35-åriga mödrar med ett barn ja på frågan om de tror att de kommer att skaffa fler barn.

En stor del av fruktsamhetsuppgången mellan 1985–1990 berodde på att föräldrapenningen förblev oförändrad om det andra barnet föddes inom 30 månader. Eftersom många kvinnor arbetar deltid under småbarnperioden sjunker inkomsten om de väntar längre. Figurerna visar att barnafödandet har anpassats till systemet. Sannolikheten att få ett andra barn inom 30 månader har ökat markant för kvinnor och män födda 1965 och 1970 jämfört med dem som är födda tidigare. Samtidigt minskar sannolikheten att föda tre till fem år efter första barnets födelse. För män kan förändringen även ses redan bland dem födda 1955.

Över 80 procent av de kvinnor och män som får sitt första barn i de åldrar då förstabarnsfruktsamheten är som högst, får ett andra barn inom tio år.⁷ Det innebär att över 80 procent av kvinnor födda 1935 som fått sitt första barn mellan 16–25 års ålder, fick ett andra barn inom tio år efter det första. För kvinnor födda 1955 fick över 80 procent ett andra barn inom tio år om de var mellan 19–29 år gamla vid det första barnets födelse. Åldersintervallet då flest föder ett andra barn har förskjutits uppåt mellan generationerna. Män uppvisar motsvarande mönster, men männen är ett par år äldre.

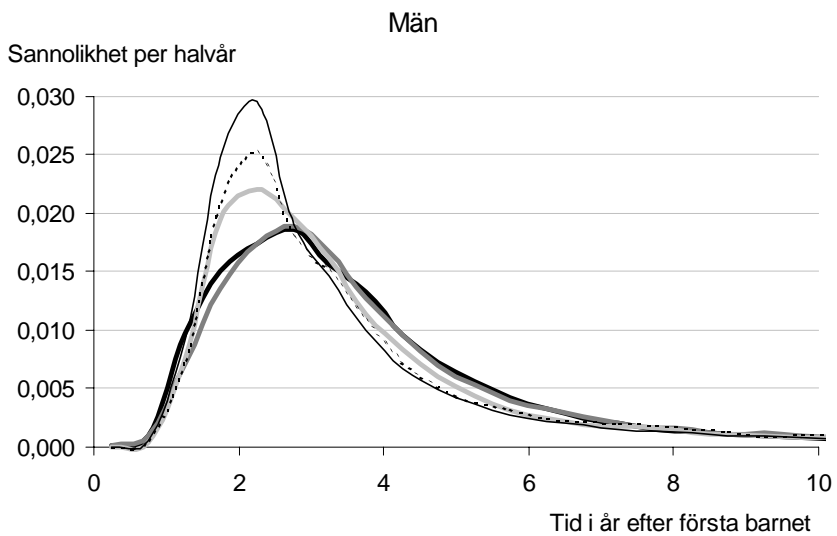
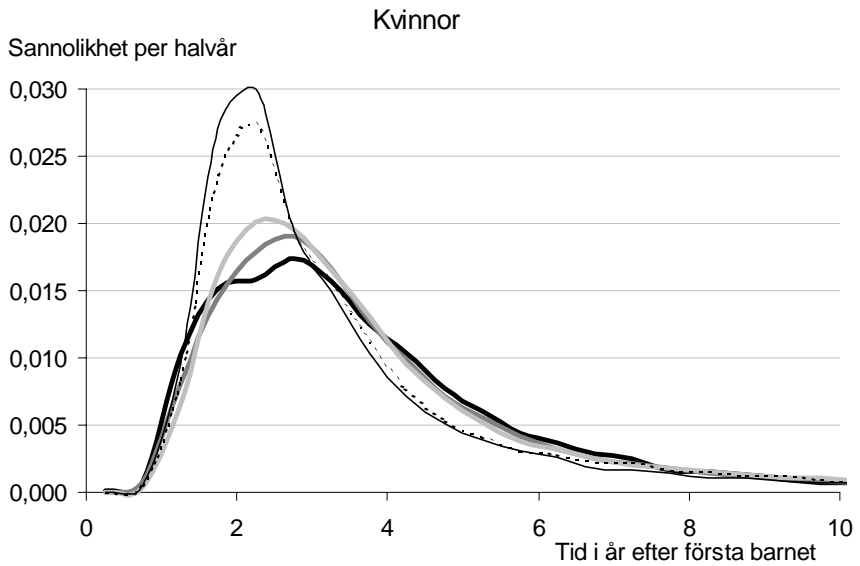
⁶ Demografiska rapporter 2001:1 *Varför föds det så få barn?*

Demografiska rapporter 1994:1 *Att klara av... arbete-barn-familj*

⁷ Mycket få barn föds med längre intervall än tio år så intervallet omfattar så gott som alla födslar.

Sannolikheten att få ett andra barn för olika födelsekohorter.

Födelseår 1935, 1945, 1955, 1965. och 1970.



— 1935 — 1945 — 1955 — 1965 1970

Sifferunderlaget finns i tabell 12

För senare födda föräldrar är andelen som får ett andra barn inom tio år efter det första barnets födelse minst lika hög som tidigare. Bland både kvinnor och män födda efter 1955 har andelen som får ett andra barn inom tio år efter det första till och med ökat om det första barnet föddes efter 20 års ålder. Andelen som får ett andra barn inom tio år minskar snabbt om det första barnet föds då föräldern är 35 år eller äldre. Om stora grupper av en födelsekohort startar sitt barnafödande när de är över 30 år gamla kommer det att innebära att medelantalet barn sjunker för gruppen.

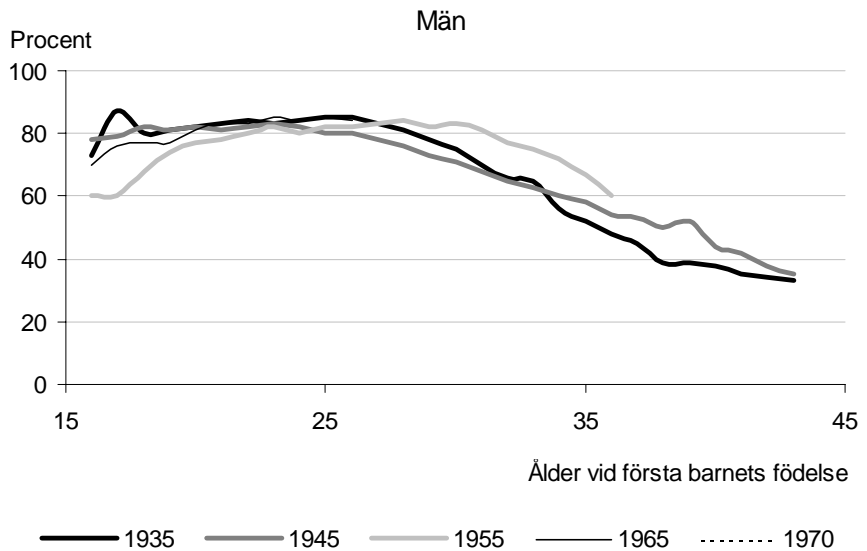
Bland kvinnor födda efter 1955 och som får barn i mycket unga år är det färre som föder ett andra barn inom tio år än bland dem som är äldre. Det är förmodligen en konsekvens av att möjligheten att kontrollera barnafödandet förbättrats.

Andrabarnsfruktsamheten i en viss ålder d.v.s. benägenheten att få ett andra barn, har inte fallit för senare generationer. Benägenheten att få ett andra barn vid en viss ålder har snarare ökat. Det vi i de årliga talen ser som fallande andrabarnsfruktsamhet beror på att förstagångsmödrarna blivit äldre. Sannolikheten att få ett andra barn är störst inom tre år efter det första barnets födelse.⁸ Under perioder då det föds få första barn dominerar gruppen kvinnor som fött ett barn allt mer av kvinnor som fått sitt föregående barn för ganska länge sedan. Gruppen fylls inte på med ”nya” förstabarnsmödrar i samma takt som tidigare. Om gruppen domineras av kvinnor med lägre sannolikhet att föda ett andrabarn sjunker de årliga fruktsamhetstalen för andra barnet.

⁸ Det årliga fruktsamhetstalet för andra barnet för kvinnor som till exempel är 30 år beräknas som antalet födda barn med ordningsnummer två av 30-åriga mödrar dividerat med antalet 30-åriga kvinnor som tidigare fött endast ett barn.

Andel förstabarnsföräldrar i en födelsekohort som får ett andra barn.

Procent med födelseår 1935, 1945, 1955, 1965 respektive 1970, som får ett andra barn inom 10 år från föregående barns födelse beroende på åldern vid första barnets födelse.



Sifferunderlaget finns i tabell 13a.

Fler än två barn

Av samtliga barn som föds har endast drygt vart femte ordningsnummer tre eller högre. Andelen som går vidare och får ett tredje barn sjunker nästan linjärt med på åldern vid första barnets födelse. Endast tio procent av de kvinnor som har två barn och har fött sitt första barn vid 35 års ålder får ett tredje barn. Andelen som får ett tredje barn av dem som får sitt första vid cirka 30 års ålder har ökat bland dem födda 1955 och senare. Det är svårt att veta om den utvecklingen fortsätter. Ökningen är inte märkbar för dem som fött sitt första barn vid 35 års ålder.

Sannolikheten att få ett tredje barn har minskat något för kohorter födda efter 1965. Minskningen är liten och de stora skillnader man ser i den årliga tredjebarnsfruktsamheten beror till största delen på att förstabarnsfruktsamheten fallit.

En intervjuundersökning från 1981 visar att kvinnor som haft en kontinuerlig anknytning till arbetsmarknaden hade ungefär samma benägenhet att få det tredje barnet som dem som hade varit hemarbetande.⁹ Hög utbildning ökar benägenheten att få ett tredje barn.

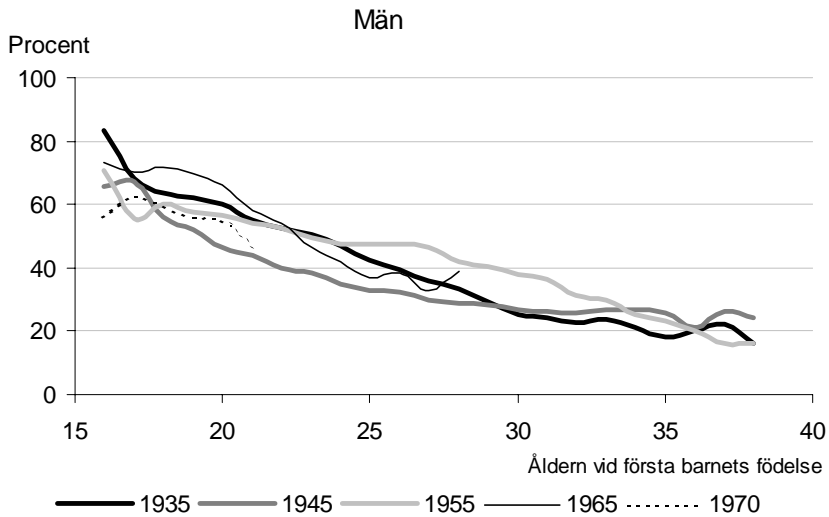
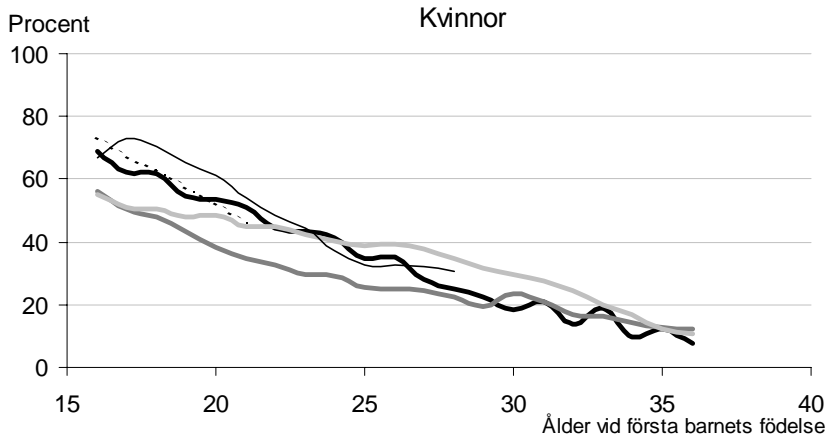
Benägenheten att få ett tredje barn är mer korrelerat till sysselsättningsutvecklingen än det andra barnet.¹⁰ Benägenheten att få tre eller fler barn varierar mer med konjunkturen än det andra barnet.

⁹ Hoem(1993) *The Compatibility of Employment and Childbearing in Contemporary Sweden*.

¹⁰ Demografiska rapporter 1998:1 *Barnafödande och sysselsättning*

Andel andrabarnsföräldrar i en födelsekohort som får ett tredje barn.

Procent med födelseår 1935, 1945, 1955, 1965 respektive 1970, som får ett tredje barn inom 10 år från föregående barns födelse beroende på åldern vid första barnets födelse.

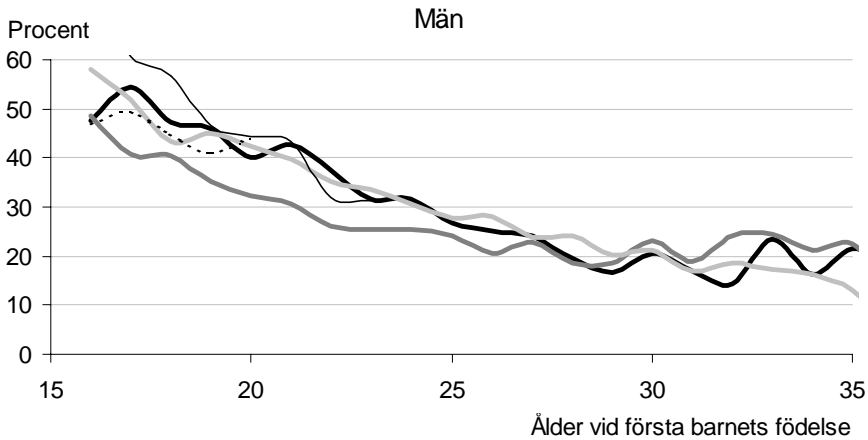
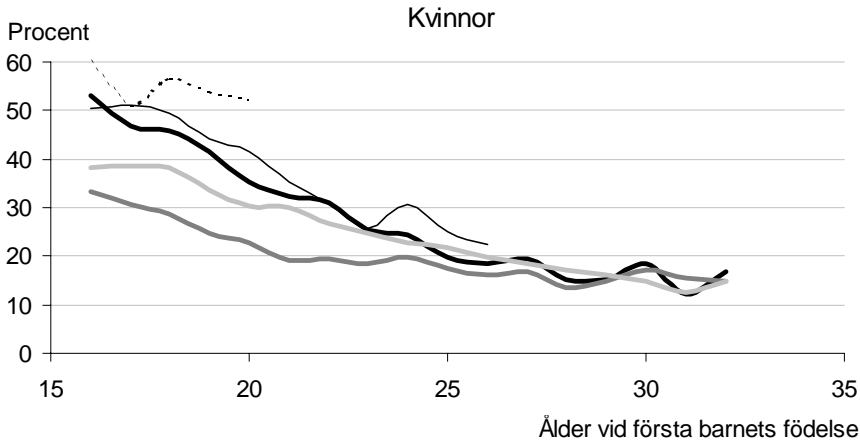


Sifferunderlaget finns i tabell 13b.

Benägenheten att få det fjärde barnet har ökat något för senare födda. Ökningen är emellertid för liten för att påverka de årliga fruktsamhetstalen.

Andel tredjebarnsföräldrar i en födelsekohort som får ett fjärde barn.

Procent med födelseår 1935, 1945, 1955, 1965 respektive 1970, som får ett fjärde barn inom 10 år från föregående barns födelse beroende på åldern vid första barnets födelse.



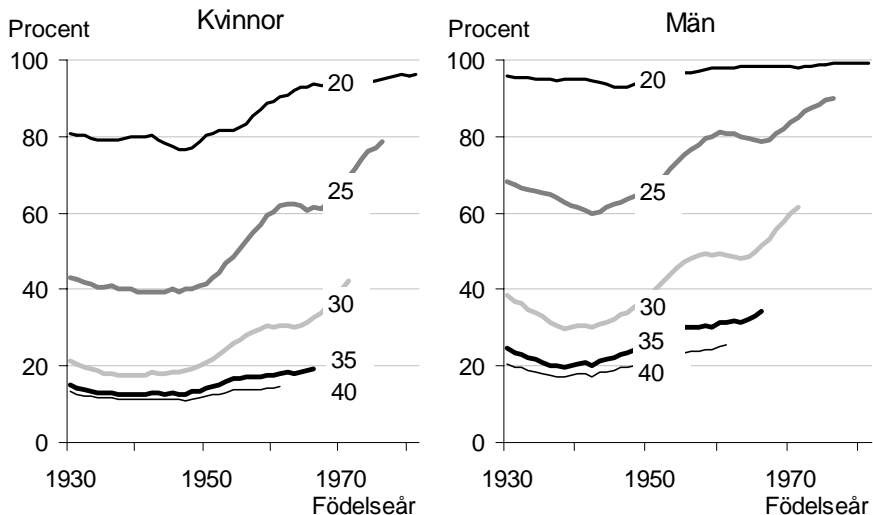
— 1935 — 1945 — 1955 — 1965 1970

Sifferunderlaget finns i tabell 13c.

Barnlöshet

En senareläggning av barnafödandet betyder att allt fler kvinnor och män förblir barnlösa allt högre upp i åldrarna. Bland kvinnor födda i början av 1950-talet var drygt 40 procent barnlösa vid 25 års ålder. Därefter ökade andelen barnlösa successivt och bland kvinnor födda 1976 (som var 25 år 2001) var närmare 80 procent fortfarande barnlösa. Skillnaderna i andelen barnlösa mellan olika födelseårgångar blir mindre ju högre upp i åldrarna man kommer.

Andel barnlösa kvinnor och män efter ålder och födelseår



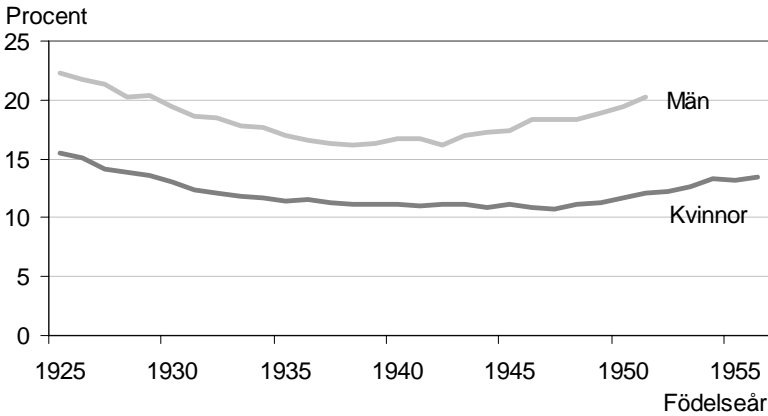
Sifferunderlaget finns i tabell 4a och b.

Senareläggningen av barnafödandet har hittills inte haft någon stor påverkan på den slutliga andelen kvinnor och män som någon gång fått barn.

Sedan början av 1900-talet har föräldraskap blivit jämnare fördelat. Successivt förbättrade villkor gjorde att andelen barnlösa nådde ett minimum, 11 procent, för kvinnor födda mellan 1935–1949 och 16 procent för män födda mellan 1936–1942. De födde sina barn då de ekonomiska och sociala villkoren förbättrades. Barnlösheten är högre för män eftersom det finns fler män i fruktsam ålder.

Barnlösa vid slutet av den fertila perioden

Andel (procent)



*Kvinnor vid som ej fått barn 45 års ålder och män som ej fått barn vid 50 års ålder
Sifferunderlaget finns i tabell 4a och b.*

Om vi jämför med 1800-talet så har vi färre barnlösa idag. Under 1800-talet var förutsättningarna för barnafödandet mycket skiftande. Många kvinnor var barnlösa samtidigt som ett flertal fick många barn. Man uppskattar att 20-25 procent av kvinnorna förblev barnlösa på 1800-talet.¹¹

¹¹ Alm-Stenflo (1989) *Parity-dependent fertility in a population with natural fertility in northern Sweden 1720-1900*

Antalet barn

Tabellen nedan visar att andelen som fått två barn legat omkring 40 procent för kvinnor och män födda 1940 och senare. För kvinnor och män födda på 1930-talet var andelen som fick två barn något lägre samtidigt som det var fler som endast fick ett barn eller minst fyra barn.

Antal barn vid slutet av den fruktsamma perioden.

Andel (procent)

Födelseår	Kvinnor						Män					
	Antal barn						Antal barn					
	0	1	2	3	4+	Totalt	0	1	2	3	4+	Totalt
1930	13	18	35	19	12	100	19	16	33	18	11	100
1935	12	15	38	21	11	100	17	15	37	19	9	100
1940	11	15	42	21	8	100	17	15	39	19	8	100
1945	11	16	45	19	6	100	17	15	40	18	7	100
1950	12	15	43	21	7	100	19	14	37	20	8	100
1955	13	13	41	22	8	100						

Siffrorna gäller endast dem som levt och bott i Sverige från 20 års ålder till slutet av den fertila perioden. Slutet av den fertila perioden definieras som 45 års ålder för kvinnor och 55 års ålder för män. Siffrorna för män födda 1950 kan alltså komma att ändras.

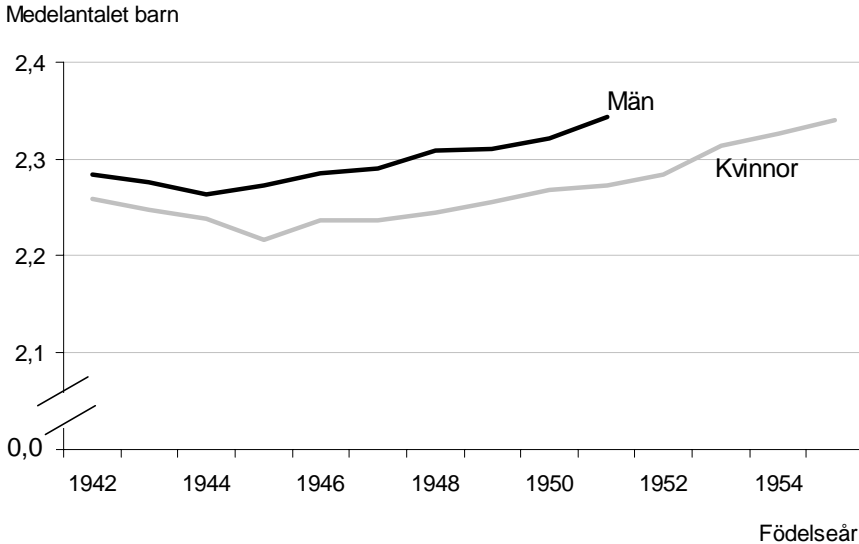
Åldern vid första barnets födelse har stor betydelse för det antal barn som kvinnor och män får. Kvinnor födda på 1970- och 1980-talet inleder sitt barnafödande betydligt senare än de som föddes tidigare. Ett senarelagt barnafödande kommer att medföra att chansen att få ett tredje eller fjärde barn minskar. Om det första barnet föds först i 35-årsåldern minskar också chansen att få ett andra barn.

Dessutom ökar risken för ofrivillig barnlöshet ju äldre man blir.¹² Sannolikheten för att en kvinna skall få barn om hon försöker före 30 års ålder är 97 procent. 91 procent blir gravida utan hjälp och 6 procent efter medicinsk behandling. Enligt studien är risken att bli ofrivilligt barnlös 3 procent för kvinnor under 30 år. Kvinnor som försöker att få barn efter 30 års ålder kommer att lyckas till 92 procent; 87 procent på naturlig väg och 5 procent efter medicinsk hjälp.

¹² Risken att bli barnlös om man skjuter upp barnafödandet diskuteras i artikeln av de Jong och Steenhof.

En enkätundersökning som SCB utförde år 2000¹³ om attityder till barnafödande tyder också på att det kan vara svårt att få barn i högre åldrar. Av de yngre kvinnorna och männen som hade barn eller väntade barn var det ytterst få som fått vänta länge, men bland kvinnor i minst 32 års ålder hade 15 procent fått vänta i mer än tre år.

Medelantalet barn för kvinnor och män som fått minst ett barn.



Det finns något fler män än kvinnor i barnafödande åldrar. Detta beror på att det föds något fler pojkar än flickor. Det gör att fruktsamheten bör bli lägre för män än för kvinnor. Om vi jämför medelantalet barn per man respektive kvinna bland dem som får minst ett barn bör det alltså vara en bättre jämförelse. Det faktum att medelantalet barn är högre bland män som får minst ett barn tyder på att barnafödandet är mer koncentrerat bland fäderna. Det är färre män som blir fäder än kvinnor som blir mödrar.

¹³ Demografiska rapporter 2001:1. Varför föds det så få barn?

Vilka faktorer kan påverka barnafödandet?

Ålder

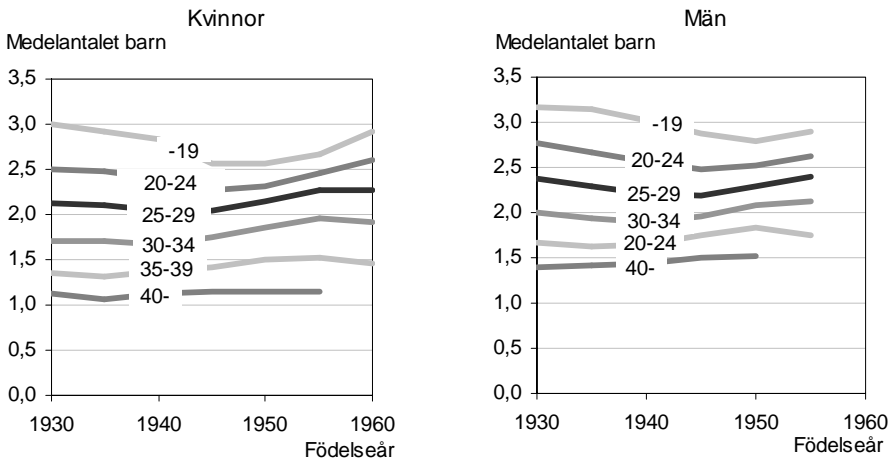
Kvinnor och män skjuter allt längre på barnafödandet. Kvinnor och män födda 1945 var 23,9 respektive 26,6 år när de fick sitt första barn. Sedan dess har åldern för första barnets födelse stigit. År 2001 var den genomsnittliga förstagångsmamman 28,5 år och förstagångspappan 30,9 år. Så hög har medelåldern sannolikt aldrig tidigare varit, men ser man lite längre tillbaka i tiden, på kvinnor födda på 1800-talet så torde medelåldern varit 27-28 år och således inte så långt ifrån dagens genomsnittsalder. Tyvärr kan man inte exakt beräkna medelåldern för kvinnor födda på 1700-, 1800- och i början av 1900-talet. Men man vet att giftermålet och födelsen av första barnet hängde tätt samman. Det första barnet föddes i regel just före eller inom något år efter giftermålet. Medelåldern för giftermål var åtminstone under andra hälften av 1800-talet 27 år för kvinnor varför man kan anta att medelåldern låg kring 27-28 år.

Medelålder vid barnafödande för kvinnor födda 1925-1960

Födelseår	Kvinnor			Män		
	Första barnet	Andra barnet	Tredje barnet	Första barnet	Andra barnet	Tredje barnet
1925	24,9	28,3	30,9	28,2	31,5	34,2
1930	24,4	27,7	30,3	27,4	30,7	33,3
1935	24,1	27,3	29,7	26,9	30,0	32,7
1940	24,0	27,0	29,4	26,6	29,6	32,8
1945	23,9	27,1	30,2	26,6	29,9	33,7
1950	24,3	27,7	31,3	27,2	30,7	34,5
1955	25,2	28,5	31,5	28,4	31,4	34,3
1960	26,2	28,9	31,1	28,6	31,1	33,1

Innebär en senareläggning av barnafödandet att färre barn föds? Ja, om vi jämför dem som började skaffa barn i lägre åldrar med dem som påbörjade sitt barnafödande i högre åldrar så ser vi att ju tidigare man börjat desto fler barn har man i genomsnitt fått. Detta gäller för både kvinnor och män. Kvinnor och män födda efter 1955, som fick sitt första barn när de var över 30 har dock fått fler barn än tidigare födda generationer.

Antal barn efter ålder vid första barnets födelse och födelseår



Kvinnor födda 1930 som fick sitt första barn i 30-34 årsåldern fick i genomsnitt 1,71 barn per kvinna. Kvinnor födda 1960 som fick sitt första barn i samma ålder fick i medeltal 1,92 barn per kvinna. Siffermaterialet finns i tabell 19.

Anledningen till att kvinnor födda på 1800-talet fick så många barn trots att de hade en jämförelsevis hög medelålder vid första barnets födelse är att de födde barn under hela sin fruktsamma period. Det var en grupp kvinnor som fick ett mycket stort antal barn, medan andra inte alls födde barn.

1900-talets utveckling visar entydigt att en senareläggning av barnafödandet innebär färre barn. Framför allt minskar sannolikheten att få ett tredje och fjärde barn med åldern.

Som vi tidigare har sett har kvinnor födda på 1900-talet så långt vi kunnat följa dem i genomsnitt fått omkring två barn. Som tabellen visar har de flesta kohorter fött mest barn i åldern 25-29 år. Kvinnor födda i mitten av 1940-talet, när medelåldern för förstföderskor var som lägst, födde nästan lika många barn i åldern 20-24. För kvinnor födda därefter har barnafödandet minskat i åldersgruppen 20-24 men ökat i åldern 30-34 och 35-39.

Kvinnor födda 1960 har redan uppnått ett genomsnittligt barnantal nära två. Kohorten 1965 har hittills i genomsnitt fått 1,77 barn. De kommer säkert minst att få ytterligare 0,20 barn per kvinna och får på så vis också nära två barn per kvinna. Det är däremot osäkert huruvida sjuttitalisterna skall lyckas "komma ikapp" tidigare generationer. Kvinnor födda 1970 skulle behöva få nästan ett barn i genomsnitt från 30 till 49 års ålder för att nå genomsnittet två barn per kvinna. Detta har ingen kohort gjort sedan kvinnor födda kring 1890.

Genomsnittligt antal barn i olika åldersintervall för kvinnor födda 1850-1975.

Antal barn som kvinnor fått till och med år 2001.

Födelseår	Ålder						Totalt
	-19	20-24	25-29	30-34	35-39	40-49	
1800/01	0,08	0,65	1,13	1,21	0,97	0,64	4,68
1850/51	0,04	0,53	1,05	1,13	0,95	0,57	4,27
1900/01	0,08	0,49	0,53	0,40	0,27	0,13	1,90
1925	0,08	0,55	0,62	0,44	0,21	0,06	1,95
1935	0,14	0,62	0,72	0,43	0,14	0,03	2,07
1945	0,16	0,61	0,67	0,34	0,14	0,04	1,94
1950	0,14	0,57	0,63	0,40	0,19	0,05	1,99
1955	0,12	0,48	0,62	0,50	0,23	(0,04)	(2,00)
1960	0,07	0,39	0,71	0,58	0,21	(0,03)	(1,99)
1965	0,04	0,39	0,73	0,48	(0,13)		(1,77)
1970	0,04	0,37	0,53	(0,24)			(1,18)
1975	0,03	0,23	(0,16)				

Siffrorna som anges inom parentes kommer att ändras efter år 2001

Utbildning

En förklaring till senareläggningen av barnafödandet är att det blivit allt vanligare att ungdomar skaffat sig en längre utbildning. Allt fler har gymnasiekompetens eller eftergymnasial utbildning. Av kvinnor och män födda 1945 hade var tredje enbart förgymnasial utbildning. För födda 1960 hade den andelen sjunkit till 12 respektive 18 procent¹⁴.

Den uppgift om utbildning som använts är utbildningen så nära 40-årsdagen som möjligt.¹⁵ Utbildningen vid 40 års ålder ger upplysning om vilka som ägnat lång eller kort tid till studier. Man kan däremot inte utläsa något om hur benägenheten är att kombinera studier och barnafödande.

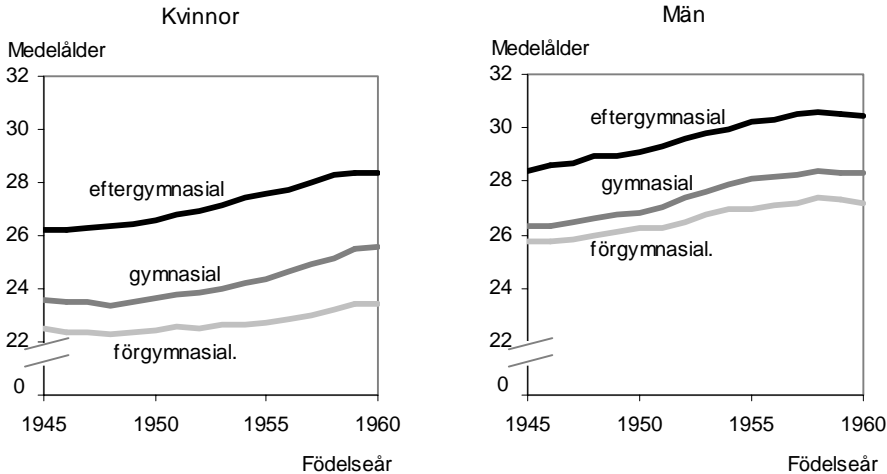
Kvinnor och män med högre utbildning föder barn senare än de med lägre utbildning. Om man studerar kvinnor och män födda 1945-1960 så är trenden mot senareläggning av barnafödandet tydlig i alla utbildningsgrupper. Senareläggningen är dock större för dem med högre utbildning. Medelåldern vid första barnets födelse har ökat med drygt två år för kvinnor och män med eftergymnasial

¹⁴ Se tabell 20

¹⁵ Registeruppgifter om utbildningsnivå finns i Folk- och bostadsräkningen 1970, samt i utbildningsregistret från 1985 och framåt. Uppgifterna har successivt förbättrats från år 1985. Det finns inte information om utbildningen över livscykeln för de studerade kohorterna.

utbildning, medan den endast har ökat med 0,9 år för kvinnor och 1,4 år för män med förgymnasial utbildning.

Ålder vid första barnets födelse efter utbildningsnivå och födelseår



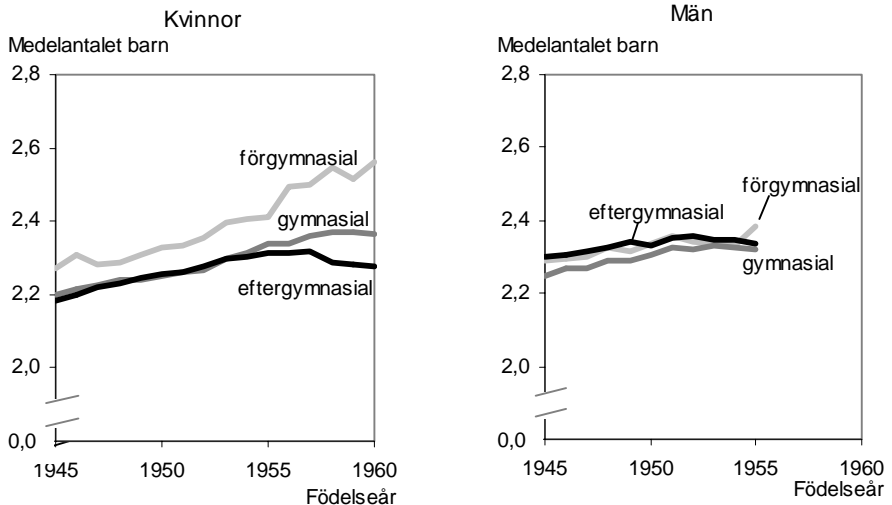
Kvinnor och män med högre utbildning har en högre medelålder vid första barnets födelse. Kvinnor födda 1960 med eftergymnasial utbildning var i genomsnitt 28,4 år när de födde sitt första barn medan kvinnor med förgymnasial utbildning var 23,4 år. Sifferunderlaget finns i tabell 21.

Kvinnor och män med högre utbildning har alltså i större utsträckning senarelagt barnafödandet. Vi har tidigare sett att en tidig ålder för start av barnafödande har haft betydelse för det antal barn man i genomsnitt fått. Betyder detta att de med eftergymnasial utbildning fått färre barn i genomsnitt än de med förgymnasial utbildning? Det visar sig att det gäller för kvinnor men inte för män¹⁶. För män är det tvärtom. De med eftergymnasial utbildning har i genomsnitt fått flest barn. Detta gäller om man även inkluderar de som inte fått barn. Om man enbart studerar dem som har fått barn (och alltså utesluter de barnlösa) så ser man inte längre någon skillnad i genomsnittligt antal barn för män i de olika utbildningsgrupperna. För kvinnor däremot så gäller fortfarande att de med förgymnasial utbildning får fler barn i genomsnitt. För de senaste födelseårgångarna har också kvinnor med gymnasial utbildning högre genomsnittligt antal barn än de med eftergymnasial

¹⁶ Se tabell 22

utbildning. En del av skillnaderna kan förklaras av att uppgifterna om utbildning successivt förbättrats.

Genomsnittligt antal barn för kvinnor och män som fått minst ett barn efter utbildningsnivå och födelseår



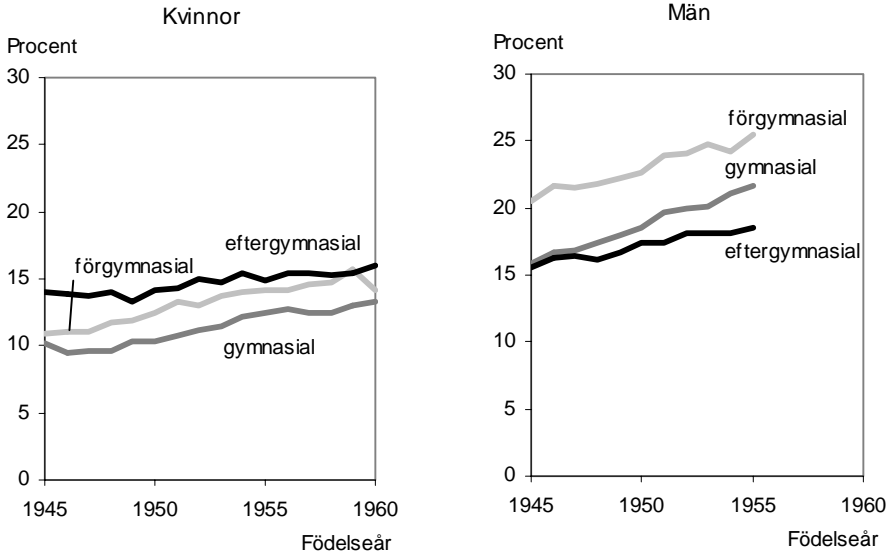
Av dem som fått minst ett barn är det kvinnor med förgymnasial utbildning som i genomsnitt fått flest barn medan skillnaden i antal barn för män med olika utbildningsnivåer knappt är märkbar. Sifferunderlaget finns i tabell 23.

Diagrammet nedan visar att barnlösheten är lägst bland kvinnor med gymnasial utbildning och bland män med eftergymnasial utbildning. Det är bland de lägre utbildade som barnlösheten har ökat mest. Barnlösheten har inte stigit i samma utsträckning hos dem med eftergymnasial utbildning. Detta gäller både kvinnor och män.

Att kvinnor med eftergymnasial utbildning oftare är barnlösa skulle kunna förklaras med att medelåldern vid första barnets födelse är högre i denna grupp vilket medför fler ofrivilligt barnlösa. Fler kvinnor med eftergymnasial utbildning kanske också väljer att satsa på karriär och arbetsliv i stället för på barn. En förklaring till att män med förgymnasial utbildning i högre grad är barnlösa kan vara att de anses vara "mindre attraktiva". Till exempel så har undersökningar visat att män med lägre status har mindre framgång på äktenskaps- och reproduktionsmarknaden.¹⁷

¹⁷ Low (2000) *Why sex matters-A Darwinian Look at Human Behaviour*.
SCB (1990) *Familjeförändringar omkring 1990. Tabell 5, sidan 8.*

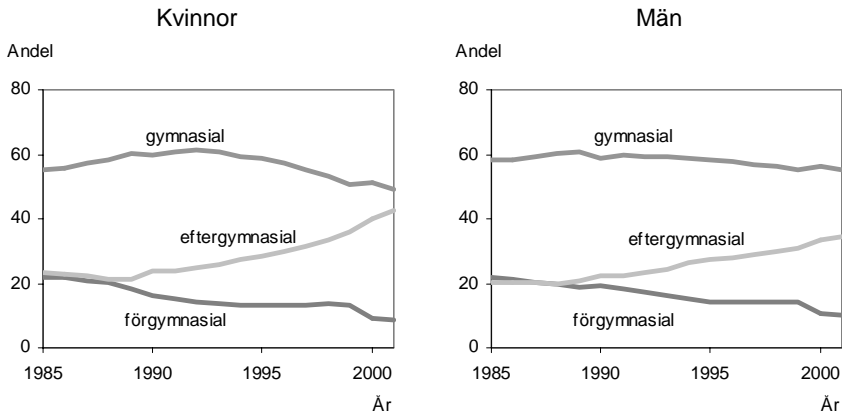
Andelen barnlösa kvinnor och män efter utbildningsnivå och födelseår



Sifferunderlaget finns i tabell 24.

När sysselsättningen bland personer under 30 år sjönk dramatiskt under 1990-talet steg andelen studerande snabbt. År 1990 hade 24 procent av kvinnor 25-30 år och 22 procent av männen i samma åldersgrupp en eftergymnasial utbildning. År 2001 hade den andelen ökat till 42 respektive 34 procent. Samtidigt har studerande fortsatt att vara en grupp som har lågt barnafödande. Väldigt få skaffar barn under utbildningstiden eftersom de normalt sett får en låg ersättning under den föräldralediga tiden. Barn och familj får skjutas upp till senare i livet. Tiden räcker då kanske inte till för dem som vill ha många barn. Om det fanns incitament för kvinnor och män som väljer att utbilda sig att skaffa barn tidigare, till exempel under studietiden, skulle barnafödandet sannolikt öka.

Utbildningsnivå för kvinnor och män 25-30 år 1985-2001



Källa: Utbildningsregistret

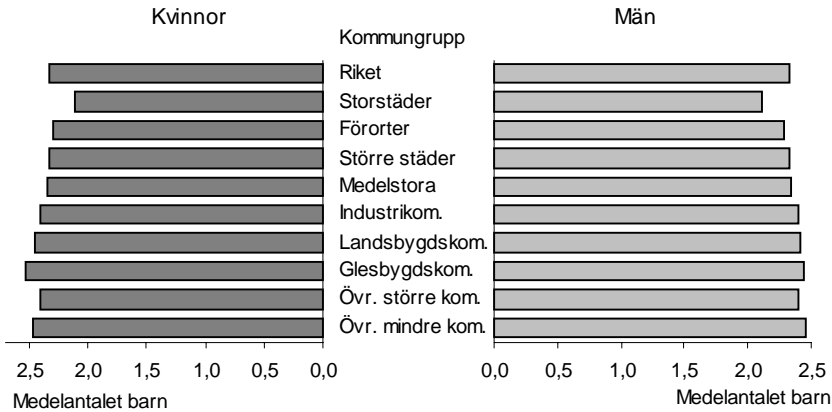
Region

Delar man in landet i regioner efter storlek och näringsstruktur¹⁸ visar sig storstäder å ena sidan och mindre kommuner å andra sidan utgöra varandras motpoler när det rör barnafödande. Det är fler barnlösa och genomsnittligt färre barn bland kvinnor och män i storstäder och samtidigt lägst andel barnlösa och flest barn bland kvinnor och män i mindre kommuner. I storstäderna fick mödrar och fäder födda 1955 i genomsnitt 2,11 respektive 2,12 barn i genomsnitt medan mödrar och fäder i glesbygdskommuner fick 2,53 respektive 2,44 barn. För födda 1955 var andelen barnlösa i storstäder 23 procent för kvinnor och 31 procent för män. I riket som helhet var 14 procent av kvinnorna och 22 procent av männen födda 1955 barnlösa. Kvinnor i större städer och män i glesbygdskommuner är också i högre grad barnlösa. Den höga andelen barnlösa män i glesbygdskommuner beror till stor del på att det är ett stort mansöverskott där.

¹⁸ De regioner som används i studien är bildade enligt kommunförbundets kommungruppsindelning och beskrivs i bilaga 3

Genomsnittligt antal barn för kvinnor och män som fått minst ett barn efter kommungrupp

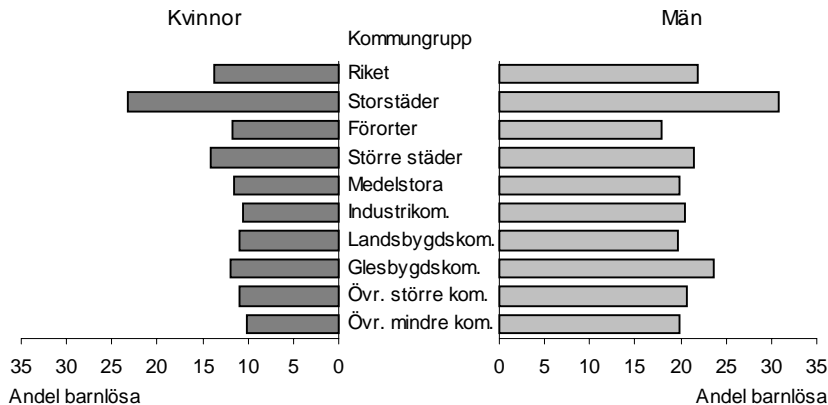
Kvinnor och män födda 1955



Jämför man med riket i övrigt så får kvinnor och män i storstäder i genomsnitt något färre barn än övriga kommungrupper. I förorter och större städer har man fått i stort sett samma genomsnittliga antal barn som riket som helhet medan man i t.ex. glesbygdskommuner har fått fler barn. Sifferunderlaget finns i tabell 26.

Andel barnlösa efter kommungrupp

Kvinnor och män födda 1955



Kvinnor och män i storstäder är i stor utsträckning barnlösa. Om man jämför med riket i övrigt så finns det ca 70 procent fler barnlösa kvinnor och 40 procent fler barnlösa män i storstäderna. Barnlösheten är minst för kvinnor i övriga mindre kommuner och för män i förorter. Sifferunderlaget finns i tabell 27.

Vad beror det på att kvinnor och män i storstäderna får färre barn och i högre utsträckning är barnlösa? Att medelåldern vid första barnets

födelse är högre i storstäderna har förstas betydelse. Medelåldern vid första barnets födelse var 26,8 år för kvinnor och 29,6 år för män födda 1955. Medelåldern var lägst i industrikommuner, 23,9 år för kvinnor och 27,6 år för män. Där kan ju ofta inträdet i arbetslivet ske utan någon längre utbildning.

Medelålder vid första barnets födelse efter kommungrupp

Kvinnor och män födda 1955

Kommungrupp	Kvinnor	Män
Storstäder	26,8	29,6
Förorter	26,3	29,2
Större städer	25,3	28,4
Medelstora städer	24,4	27,8
Industrikommuner	23,9	27,6
Landsbygdskommuner	24,4	28,0
Glesbygdskommuner	24,4	28,1
Övriga större kommuner	24,5	27,8
Övriga mindre kommuner	24,1	27,9

Som kommungrupp räknas den kommun där man bodde vid 45 års ålder. Vid beräkning av medelåldern efter den kommungrupp som kvinnorna och männen bodde i vid första barnets födelse skiljer sig inte talen nämnvärt.

I viss utsträckning kan den högre andelen barnlösa i storstäder också förklaras av att många väljer bostadsort efter barn. Många kvinnor och män som får barn i någon av storstäderna flyttar sedan därifrån. Bland födda 1955, som fick sitt första barn i storstaden, flyttade 37 procent av kvinnorna och 42 procent av männen ifrån storstaden. Barnfamiljer flyttar från storstäderna till förorter eller andra mindre städer.

Det förefaller också som att storstäder drar till sig barnlösa. Om man studerar barnlösa kvinnor och män födda 1955 och deras kommungrupp vid 25 och 45 års ålder så ser man att många bor kvar i storstaden. 74 procent av de barnlösa kvinnorna och 77 procent av de barnlösa männen bodde kvar i storstaden vid 45 års ålder. Samtidigt flyttar många barnlösa till storstaden. Barnlösa kvinnor verkar mer flyttbenägna än barnlösa män. Särskilt flyttbenägna var barnlösa kvinnor som vid 25 års ålder bodde i landsbygds- eller glesbygdskommuner. Av kvinnor födda 1955 bodde endast hälften av dem som bodde i kommunen vid 25 års ålder kvar i någon av dessa kommungrupper när de blev 45 år.

Ett annat skäl till att barnlöshet är vanligare i storstäder kan vara att fler har högre utbildning i storstäderna och av den anledningen senarelägger barnafödandet. 46 procent av kvinnorna och 42 procent

av männen, födda 1955, hade eftergymnasial utbildning medan endast 25 respektive 20 procent hade motsvarande utbildning i industrikommunerna¹⁹.

Något som också kan ha betydelse för barnlösheten är könsfördelningen i kommunen. Då man jämför antalet kvinnor i åldern 21-30 år med antalet män i åldern 23-32 år så ser man att könsfördelningen i storstäder, förorter och större städer är jämförelsevis jämn. Trots att könsfördelningen är jämn har männen högre barnlöshet än kvinnorna. Detta beror på att färre män deltar i reproduktionen (se kapitel *Antal barn*). I glesbygd där det är stort mansöverskott är få kvinnor men många män barnlösa.

Könsfördelning (antal kvinnor på varje man) per kommungrupp 1970, 1975 och 1980.

Kvinnor i åldern 21-30 och män i åldern 23-32

Kommungrupp	År		
	1970	1975	1980
Riket	0,98	0,92	0,92
Storstäder	0,99	0,96	0,97
Förorter	1,02	0,95	0,95
Större städer	1,02	0,95	0,94
Medelstora städer	0,96	0,89	0,91
Industrikommuner	0,92	0,87	0,88
Landsbygdskommuner	0,88	0,84	0,84
Glesbygdskommuner	0,90	0,81	0,82
Övriga större kommuner	0,94	0,88	0,88
Övriga mindre kommuner	0,93	0,86	0,86

Under 1990-talet har allt fler unga människor flyttat till storstäder och större städer. År 1990 bodde 21,8 procent av kvinnor 20-30 år och 19,6 procent av männen i samma åldersgrupp i storstäder. År 2001 bodde 23,4 procent av de kvinnliga och 21,7 procent av de manliga 20-30-åringarna i storstäder, en ökning med 7 respektive 11 procent. Minskningen var störst i glesbygdskommuner. År 2001 fanns endast 1,6 procent av kvinnorna och 1,8 procent av männen i motsvarande åldersgrupp i glesbygdskommuner, en minskning sedan 1990 med drygt 30 procent.

Om utvecklingen håller i sig i framtiden och unga kvinnor och män fortsätter att flytta till storstäder och större städer så skulle barnafödandet kunna påverkas. Samtidigt som barnafödandet sannolikt påverkar valet av bostadsort kan det ju också finnas en motsatt tendens att valet av bostadsort påverkar barnafödandet. Det skulle kunna innebära att en fortsatt koncentration av unga kvinnor

¹⁹ Se tabell 29

och män till storstäder kan få en negativ inverkan på barnafödandet. En annan lika tänkbar utveckling är att inflyttningen leder till ett ökat tryck på bostäder i förorter, när de unga som arbetar i storstäderna startar sin familjebildning.

Andel kvinnor och män 20-30 år fördelat på kommungrupp

Kommungrupp	1990		2001	
	Kvinnor	Män	Kvinnor	Män
Storstäder	21,8	19,6	23,4	21,7
Förorter	15,4	15,0	14,0	13,6
Större städer	29,4	29,4	30,8	30,8
Medelstora städer	12,1	12,8	12,1	12,7
Industrikommuner	6,5	7,2	6,4	6,9
Landsbygdskommuner	3,1	3,3	3,0	3,3
Glesbygdskommuner	2,3	2,7	1,6	1,8
Övriga större kommuner	5,9	6,3	5,3	5,6
Övriga mindre kommuner	3,5	3,8	3,3	3,6
	100	100	100	100

Mellan 1990 och 2001 har andelen kvinnor och män i åldern 20-30 år ökat i storstäder och större städer. År 1990 bodde 21,8 procent av kvinnorna och 21,7 procent av männen i åldersgruppen i storstäder. Denna andel hade år 2001 ökat till 23,4 respektive 21,7 procent, en ökning med 7 respektive 11 procent.

Vad styr barnlöshet?

Vi har nu studerat påverkan av faktorer såsom utbildning, region, könsfördelning och flytt till storstad och sett att de kan tänkas vara av betydelse för barnlösheten. Med hjälp av en logistisk regression har vi studerat den samtidiga påverkan av ett dessa faktorer²⁰. Även då man tar hänsyn till ett antal andra faktorer så visar det sig att effekten av en eftergymnasial utbildning för kvinnor medför en ökad benägenhet att bli barnlösa. Kvinnor med eftergymnasial utbildning har närmare 25 procent ökad benägenhet att bli barnlösa. Männen med den högre utbildningen hade däremot 35 procents mindre benägenhet att bli barnlösa jämfört med dem med lägst utbildning. Modellen visar också att kvinnor och män i storstäder hade en ökad risk att förbli barnlösa. Jämfört med dem som bor i övriga mindre städer, där barnlösheten var minst, hade kvinnor två och en halv

²⁰ Modellen finns beskriven i bilaga 2

Med högre benägenhet menas att gruppen har högre oddskvot och mindre benägenhet betyder en lägre oddskvot än jämförelsegruppen.

gång och män drygt två gånger större benägenhet att förbli barnlösa. De som bor i större städer och framför allt män i glesbygdskommuner har också en något större benägenhet att förbli barnlösa.

Benägenheten att vara barnlös vid slutet av den fertila perioden för kvinnor och män födda 1945-1956 efter kommungrupp²¹

*Standardiserat för utbildning, flytt från kommungrupp och könsfördelning.
Oddsquoter*

Kommungrupp	Kvinnor	Män
Storstäder	2,46	2,21
Förorter	1,17	1,06
Större städer	1,36	1,24
Medelstora städer	1,12	1,10
Industrikommuner	1,04	1,07
Landsbygdskommuner	1,07	1,05
Glesbygdskommuner	1,15	1,28
Övriga större kommuner	1,05	1,04
Övriga mindre kommuner	1,00	1,00

I övrigt så visade det sig att könsfördelningen i den kommun där man bor var av betydelse. Om kommunen i jämförelse med rikets könsfördelning hade ett kvinnoöverskott ökade barnlösheten för kvinnor och på samma sätt ökade barnlösheten bland män om de bodde i en kommun med mansöverskott. Sannolikheten att förbli barnlös var också större för dem som hade flyttat in till någon av storstäderna.

Vad styr antal barn?

Vi har även med hjälp av logistisk regression²² studerat benägenheten att få ett, två, tre respektive fyra barn för kvinnor och män födda 1945-1956. När man studerar den samtidiga påverkan av variablerna så ser man att det är åldern vid första barnets födelse som är av störst betydelse för det antal barn som man får. Benägenheten att endast få ett barn är större ju högre upp i åldrarna man har fått sitt första barn. En kvinna som får sitt första barn i åldern 35-39 år har 18 gånger större sannolikhet att få endast ett barn jämfört med en kvinna som får sitt första barn i åldern upp till 19. Kvinnors benägenhet att få tre barn om hon startar sitt barnafödande i åldern 35-39 år minskar med 90 procent jämförelsevis med en kvinna som startar i den yngsta

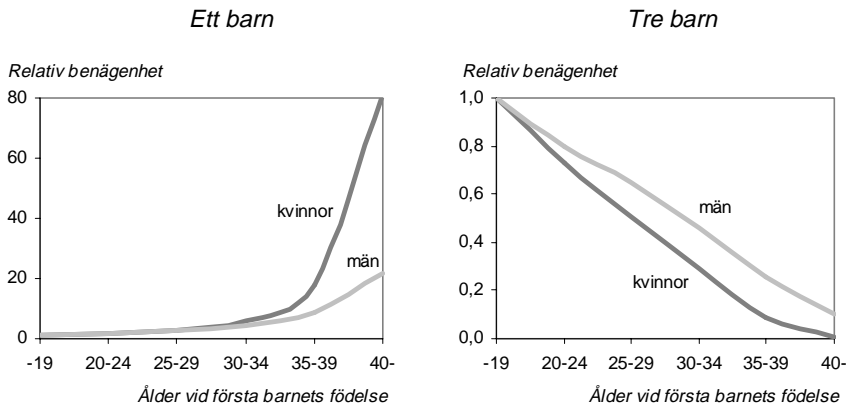
²¹ Siffrorna för kvinnor i industrikommuner är inte statistiskt säkerställda, d.v.s. man kan inte med säkerhet säga att oddsquoterna är skilda ifrån ett.

²² Modellen finns beskriven i bilaga 2

åldersgruppen. Samma mönster gäller även för två barn. Män är av naturliga skäl något mindre påverkade av åldern vid första barnets födelse än kvinnor.

Inverkan av åldern vid första barnets födelse på benägenheten att få ett barn respektive tre barn

Standardiserat för utbildning, flytt från kommungrupp, kommungrupp vid 45 års ålder
Oddsquoter



Ju äldre kvinnor och män är vid första barnets födelse desto större är benägenheten att få endast ett barn. Benägenheten att få tre barn minskar ju äldre man är vid första barnets födelse. Nästan ingen kvinna som får sitt första barn när hon är 40 år eller äldre får ett tredje barn.

I kapitlet om utbildning såg vi att bland de kvinnor och män som fick barn så var det mödrar med förgymnasial utbildning som fick flest barn. Bland fäder var det knappt någon skillnad mellan de olika utbildningsnivåerna. När man kontrollerar bl.a. för inverkan av ålder vid första barnets födelse får man en annorlunda bild av sambandet mellan utbildningsnivå och barnafödande. Mödrar och fäder med högre utbildning har större benägenhet att få fler barn. En mor med eftergymnasial utbildning har ca 40 procent högre benägenhet att få tre barn jämfört med en mor med gymnasial utbildning medan en mor med förgymnasial utbildning har ca 10 procent mindre benägenhet än de med gymnasial utbildning. Benägenheten att stanna vid ett barn är störst för kvinnor och män med förgymnasial utbildning.

Benägenheten att få ett respektive tre barn efter utbildningsnivå

Standardiserat för ålder vid första barnets födelse, flytt från kommungrupp, kommungrupp vid 45 års ålder.

Oddskvoter

Utbildning	Benägenhet att få ett barn		Benägenhet att få tre barn	
	Kvinnor	Män	Kvinnor	Män
Gymnasial	1,00	1,00	1,00	1,00
Förgymnasial	1,22	1,18	0,91	0,96
Eftergymnasial	0,60	0,60	1,42	1,37

Kvinnor och män med förgymnasial utbildning har störst benägenhet att få endast ett barn, medan de med eftergymnasial utbildning har en ökad benägenhet att få fler barn.

Hur förklarar vi detta? I resultaten från den logistiska regressionen har hänsyn tagits till bl.a. ålder vid första barnets födelse. Det är alltså inte olikheter i ålder som avspeglar sig i de skilda benägenheterna utan i första hand de olika utbildningsnivåerna. Att mödrar med eftergymnasial utbildning faktiskt fick färre barn än dem med förgymnasial utbildning kan tolkas som att de fick det för att de påbörjade sitt barnafödande i senare åldrar och på så vis inte hann få fler barn. Hade de startat sitt barnafödande i samma ålder som kvinnor med förgymnasial utbildning så hade de med eftergymnasial utbildning fått fler barn. Att fäder med högre utbildning faktiskt inte fick färre barn än dem med lägre utbildning kan bero på att män inte i samma utsträckning som kvinnor är beroende av "den biologiska klockan".

Studerar man betydelsen av den region man är bosatt i så visar det sig att mödrar och fäder i storstäder har en större benägenhet att få ett litet antal barn medan benägenheten att få många barn är störst i landsbygds- och glesbygdskommunerna. Att man är mindre benägen att få många barn i storstäder skulle bl.a. kunna bero på att bostadssituationen försvårar möjligheten för familjer att ha många barn. I landsbygds- och glesbygdskommuner däremot är bostadssituationen sällan något problem och många anser miljön vara barnvänligare.

Skillnaden mellan storstad och glesbygd kan också bero på en selektionseffekt. De som är inriktade på ett liv med barn och familj väljer att bo utanför storstäderna, medan de som är mer arbetslivsorienterade väljer att bosätta sig i storstäderna. I förortererna är tvåbarnsnormen något starkare än i andra kommungrupper. I övrigt visar studien att kvinnor och män som har flyttat från storstäder efter första barnets födelse har en större benägenhet att få fler barn än andra.

Benägenheten att få ett respektive tre barn efter kommungrupp

Standardiserat för ålder vid första barnets födelse, utbildning, flytt från kommungrupp
Oddsval

Utbildning	Benägenhet att få ett barn		Benägenhet att få tre barn	
	Kvinnor	Män	Kvinnor	Män
Storstäder	1,00	1,00	1,00	1,00
Förorter	0,64	0,75	1,21	1,14
Större städer	0,71	0,76	1,24	1,18
Medelstora städer	0,64	0,74	1,28	1,21
Industrikommuner	0,58	0,67	1,37	1,29
Landsbygdskommuner	0,53	0,59	1,51	1,44
Glesbygdskommuner	0,59	0,68	1,52	1,37
Övriga större kommuner	0,58	0,67	1,41	1,29
Övriga mindre kommuner	0,56	0,64	1,40	1,34

Kvinnor och män i storstäder har störst benägenhet att få ett litet antal barn medan kvinnor och män i landsbygds- och glesbygdskommuner har ökad benägenhet att få många barn.

Bilaga 1

Fruksamhetsregistret

Den information som använts för beräkningarna har hämtats från "Flergenerationsregistret" och Registret över Totalbefolkningen, RTB. Från RTB har uppgifter om vilka som bodde i Sverige vid årsskiftet varje år från 1968–2001 hämtats. Flergenerationsregistret innehåller uppgifter om föräldrar till de flesta födda 1932 och senare. Uppgiften om fadern saknas något oftare än uppgift om modern vilket gör att fruktsamhet och barnlöshet underskattas mer för män än för kvinnor.

Endast svenskfödda kvinnor och män studeras före 1968 eftersom uppgifter om in- och utvandring saknas. Efter 1968 ingår samtliga i icke paritetsspecifika beräkningar.

I de paritetsspecifika beräkningarna ingår endast de svenskfödda kvinnor och män som fanns i befolkningsregistret 1968. Beräkningarna har gjorts under förutsättningen att uppgifterna om barnafödandet är fullständigt för svenskfödda före 1968. Efter 1968 har de kvinnor inkluderats som bott i Sverige sedan 20 års ålder, samt varit närvarande vid varje årsskifte fram till den händelse som studeras. Kvinnorna följs från 20 års ålder till och med år 2001 eller tills de utvandrar för första gången eller dör.

Bilaga 2

Metod – logistisk regression

Till analyserna i avsnitten *Vad styr barnlöshet?* och *Vad styr antal barn?* har vi med hjälp av logistiska regressionsmodeller försökt att förklara dels vad det är som påverkar barnlöshet, dels vad det är som påverkar det antal barn som kvinnor och män får.

Logistisk regression kan användas för att beskriva relationen mellan flera variabler X_1, X_2, \dots, X_k , och den beroende variabeln Y . Den logistiska modellen är användbar i situationer där det endast finns två möjliga utfall för den beroende variabeln, dvs $Y=1$ vid positivt utfall och $Y=0$ för negativt.

Resultaten i en logistisk regression uttrycks med oddskvot. Om oddskvoten är tre kan detta tolkas som att oddsen för att en händelse i en grupp skall inträffa är tre gånger större än oddsen för att händelsen inträffar i referensgruppen. I rapporten benämner vi för enkelhets skull oddskvoten som en benägenhet. En benägenhet är approximativt detsamma som en oddskvot.

Modell för barnlöshet

Barnlöshet vid 45 års ålder för kvinnor och män födda 1945-1956 har undersökts. Riskpopulationen består av 627 601 kvinnor och 647 689 män. Av dessa var 76 892 kvinnor och 127 174 män barnlösa. Hänsyn har tagits till följande variabler:

- Utbildning så nära 40-årsdagen som möjligt.
 - förgymnasial utbildning
 - gymnasial utbildning
 - eftergymnasial utbildning
- Kommungrupp vid 25 respektive 45 års ålder.
 - flyttat till storstad från annan kommungrupp
 - inte flyttat till storstad från annan kommungrupp
- Könsfördelning i kommunen för kvinnor vid 25 års ålder och män vid 27 års ålder. Antal kvinnor i åldern 21-30 per antal män i åldern 23-32. Detta har jämförts med könsfördelningen i riket för samma åldersgrupper. Könsfördelningen anses lika om den är 0,95 till 1,05 i jämförelse med riket. Om den är under 0,95 råder mansöverskott och om den är över 1,05 är det kvinnoöverskott.
 - lika könsfördelning
 - kvinnoöverskott
 - mansöverskott
- Kommungrupp vid 45 års ålder
 - storstäder
 - förorter
 - större städer
 - medelstora städer
 - industrikommuner
 - landsbygdskommuner
 - glesbygdskommuner
 - övriga större städer
 - övriga mindre städer

Resultaten visas i tabellen nedan. Referenskategori anges med *kursiverad stil*. De resultat som inte är statistiskt säkerställda är satta inom parentes. Man kan säga att ett resultat är statistiskt säkerställt om man med säkerhet kan säga att oddskvoterna är skilda ifrån ett. Resultaten redovisas med ett 95-procentigt konfidensintervall. Konfidensintervallet anger med en 95 procentig sannolikhet att estimatören ligger inom dessa gränser.

Benägenheten att bli barnlös

Estimatorer och konfidensintervall för logistisk regression

Kvinnor och män födda 1945-1956

Variabel	kategori	Kvinnor			Män		
		Estimat	Nedre konfidensgräns	Övre konfidensgräns	Estimat	Nedre konfidensgräns	Övre konfidensgräns
Utbildning	<i>Förgymnasial</i>	1,00	-	-	1,00	-	-
	Gymnasial	0,86	0,84	0,87	0,77	0,76	0,78
	Eftergymnasial	1,09	1,09	1,06	0,65	0,64	0,67
Kommungrupp vid 25 respektive 45 år	<i>Inte Flyttat till storstad</i>	1,00	-	-	1,00	-	-
	Flyttat till storstad	1,25	1,20	1,30	1,05	1,01	0,08
Könsfördelning	<i>Lika</i>	1,00	-	-	1,00	-	-
	Kvinnoöverskott	1,08	1,06	1,10	0,98	0,97	1,00
	Mansöverskott	(0,98)	0,96	1,01	1,14	1,12	1,16
Kommungrupp	Storstäder	2,46	2,36	2,57	2,21	2,14	2,29
	Förortorter	1,17	1,12	1,23	1,06	1,03	1,10
	Större städer	1,36	1,30	1,41	1,24	1,20	1,28
	Medelstora st.	1,12	1,07	1,17	1,10	1,06	1,14
	Industrikom.	(1,04)	0,99	1,09	1,07	1,03	1,11
	Landsbygds k.	1,07	1,02	1,13	1,05	1,01	1,09
	Glesbygds k.	1,15	1,08	1,23	1,28	1,22	1,34
	Övr. större k.	1,05	1,00	1,10	1,04	1,00	1,18
Övr. mindre k.	1,00	-	-	1,00	-	-	

Modell för slutligt antal barn

Slutligt antal barn för kvinnor och män födda 1945-1956 har undersökts. Endast de som har fått minst ett barn är med i riskpopulationen. De barnlösa är alltså inte med. Först har kvinnor och män som fått ett barn studerats. Dessa har jämförts med kvinnor som har fått fler barn. Kvinnor och män med två barn har jämförts dels med dem som har fått ett barn och dels med dem som har fått fler än två barn. Kvinnor och män med tre barn och med fyra barn eller fler har jämförts med alla övriga som har fått barn. Riskpopulationen beskrivs i nedanstående tabell.

Antal i riskpopulationen samt antal med positivt utfall i undersökt grupp

Undersökt grupp	Riskpopulation	Kvinnor		Män	
		Antal i riskpop.	varav har positivt utfall	Antal i riskpop.	varav har positivt utfall
Ett barn	Samtliga	539 485	87866	516 714	91 689
Två barn	De som får ett eller två barn	357 785	269 919	334 700	243 011
Två barn	De som får två barn eller fler	451 619	269 919	425 025	243 011
Tre barn	Samtliga	539 485	134 532	516 714	128 207
Fyra barn	Samtliga	539 485	47 168	516 714	53 807

Hänsyn har tagits till följande variabler²³:

- Ålder vid första barnets födelse
 - upp till 19 år
 - 20-24 år
 - 25-29 år
 - 30-34 år
 - 35-39 år
 - 40 år och äldre
- Utbildning så nära 40-årsdagen som möjligt
 - förgymnasial utbildning
 - gymnasial utbildning
 - eftergymnasial utbildning
- Kommungrupp vid första barnets födelse och vid 45 års ålder
 - flyttat från storstad till annan kommungrupp

²³ Man skulle kunna tänka sig att tidpunkten vid första barnets födelse skulle kunna påverka antalet barn. Vi har provat att ha med en tidsvariabel; 1962-1984 (nedgång i barnafödande), 1985-1990 (uppgång), 1991-2001 (nedgång). Denna variabel har inte haft någon effekt.

- övriga
- Kommungrupp vid 45 års ålder
 - storstäder
 - förorter
 - större städer
 - medelstora städer
 - industrikommuner
 - landsbygdskommuner
 - glesbygdskommuner
 - övriga större städer
 - övriga mindre städer

Resultaten visas i tabellerna nedan. Referenskategori anges med *kursiverad stil*. De resultat som inte är statistiskt säkerställda är satta inom parentes. Man kan säga att ett resultat är statistiskt säkerställt om man med säkerhet kan säga att oddskvoterna är skilda ifrån ett. Resultaten redovisas med ett 95-procentigt konfidensintervall. Konfidensintervallet anger med en 95 procentig sannolikhet att estimatorn ligger inom dessa gränser.

Benägenheten att få ett barn*Estimatorer och konfidensintervall för logistisk regression*

Variabel	kategori	Kvinnor			Män		
		Estimat	Nedre konfidensgräns	Övre konfidensgräns	Estimat	Nedre konfidensgräns	Övre konfidensgräns
Ålder vid första barnets födelse	<i>Upp till 19 år</i>	1,00	-	-	1,00	-	-
	20-24 år	1,58	1,54	1,62	1,70	1,62	1,79
	25-29 år	2,69	2,62	2,77	2,61	2,48	2,75
	30-34 år	6,08	5,90	6,27	4,50	4,27	4,75
	35-39 år	17,75	17,05	18,45	8,97	8,48	9,47
	40 år el. äldre	81,21	73,39	89,87	23,00	21,64	24,45
Utbildning	<i>Gymnasial</i>	1,00	-	-	1,00	-	-
	Förgymnasial	1,22	1,20	1,24	1,18	1,16	1,20
	Eftergymnasial	0,60	0,59	0,61	0,60	0,59	0,61
Kommungr. vid första barnets födelse och 45 år	<i>Övriga</i>	1,00	-	-	1,00	-	-
	Flyttat från storstad	0,92	0,89	0,95	0,84	0,81	0,87
Kommun-grupp	Storstäder	1,00	-	-	1,00	-	-
	Förortorter	0,64	0,62	0,66	0,75	0,73	0,77
	Större städer	0,71	0,69	0,72	0,76	0,75	0,78
	Medelstora st.	0,64	0,63	0,66	0,74	0,72	0,76
	Industrikom.	0,58	0,56	0,60	0,67	0,65	0,69
	Landsbygds k.	0,53	0,51	0,55	0,59	0,57	0,61
	Glesbygds k.	0,59	0,56	0,63	0,68	0,64	0,71
	Övr. större k.	0,58	0,56	0,60	0,67	0,65	0,70
	Övr. mindre k.	0,56	0,54	0,58	0,64	0,62	0,67

Benägenheten att få två barn i jämförelse med dem som får ett barn

Estimatorer och konfidensintervall för logistisk regression

Variabel	kategori	Kvinnor			Män		
		Estimat	Nedre konfidens- gräns	Övre konfidens- gräns	Estimat	Nedre konfidens- gräns	Övre konfidens- gräns
Ålder vid första barnets födelse	<i>Upp till 19 år</i>	1,00	-	-	1,00	-	-
	20-24 år	0,85	0,83	0,88	0,85	0,81	0,90
	25-29 år	0,59	0,58	0,61	0,68	0,64	0,72
	30-34 år	0,30	0,29	0,31	0,45	0,43	0,48
	35-39 år	0,12	0,11	0,12	0,26	0,24	0,27
	40 år el. äldre	0,03	0,03	0,03	0,11	0,11	0,12
Utbildning	<i>Gymnasial</i>	1,00	-	-	1,00	-	-
	Förgymnasial	0,82	0,80	0,84	0,85	0,83	1,55
	Eftergymnasial	1,46	1,43	1,49	1,52	1,49	1,15
Kommungr. vid första barnets födelse och 45 år	<i>Övriga</i>	1,00	-	-	1,00	-	-
	Flyttat från storstad	(1,00)	0,97	1,04	1,10	1,07	1,15
Kommun- grupp	Storstäder	1,00	-	-	1,00	-	-
	Förortorter	1,53	1,49	1,58	1,32	1,28	1,36
	Större städer	1,35	1,31	1,38	1,25	1,22	1,29
	Medelstora st.	1,45	1,41	1,49	1,27	1,24	1,31
	Industrikom.	1,57	1,52	1,63	1,38	1,33	1,43
	Landsbygdsk.	1,59	1,52	1,66	1,43	1,37	1,50
	Glesbygdsk.	1,37	1,30	1,45	1,21	1,15	1,28
	Övr. större k.	1,54	1,48	1,60	1,35	1,30	1,40
Övr. mindre k.	1,57	1,51	1,64	1,37	1,32	1,43	

Benägenheten att få två barn i jämförelse med dem som fler än två barn*Estimatorer och konfidensintervall för logistisk regression*

Variabel	kategori	Kvinnor			Män		
		Estimat	Nedre konfidensgräns	Övre konfidensgräns	Estimat	Nedre konfidensgräns	Övre konfidensgräns
Ålder vid första barnets födelse	<i>Upp till 19 år</i>	1,00	-	-	1,00	-	-
	20-24 år	1,84	1,81	1,87	1,91	1,86	1,97
	25-29 år	2,86	2,81	2,92	2,98	2,89	3,07
	30-34 år	4,47	4,34	4,60	4,29	4,15	4,43
	35-39 år	10,03	9,34	10,77	6,89	6,60	7,19
	40 år el. äldre	60,90	33,48	110,78	12,29	11,35	13,31
Utbildning	<i>Gymnasial</i>	1,00	-	-	1,00	-	-
	Förgymnasial	0,97	0,96	0,99	(0,99)	0,98	1,00
	Eftergymnasial	0,71	0,70	0,72	0,77	0,76	0,79
Kommungr. vid första barnets födelse och 45 år	<i>Övriga</i>	1,00	-	-	1,00	-	-
	Flyttat från storstad	0,82	0,80	0,84	0,83	0,81	0,85
Kommun-grupp	Storstäder	1,00	-	-	1,00	-	-
	Förortorter	0,92	0,89	0,94	0,97	0,94	0,99
	Större städer	0,84	0,82	0,86	0,89	0,87	0,91
	Medelstora st.	0,80	0,78	0,82	0,85	0,83	0,87
	Industrikom.	0,74	0,72	0,76	0,81	0,79	0,84
	Landsbygds-k.	0,60	0,59	0,63	0,66	0,64	0,68
	Glesbygds-k.	0,57	0,54	0,59	0,61	0,59	0,64
	Övr. större k.	0,72	0,70	0,74	0,80	0,77	0,82
	Övr. mindre k.	0,69	0,66	0,71	0,74	0,71	0,76

Benägenheten att få tre barn

Estimatorer och konfidensintervall för logistisk regression

Variabel	kategori	Kvinnor			Män		
		Estimat	Nedre konfidens- gräns	Övre konfidens- gräns	Estimat	Nedre konfidens- gräns	Övre konfidens- gräns
Ålder vid första barnets födelse	<i>Upp till 19 år</i>	1,00	-	-	1,00	-	-
	20-24 år	0,73	0,72	0,74	0,80	0,78	0,83
	25-29 år	0,51	0,50	0,52	0,65	0,63	0,67
	30-34 år	0,29	0,28	0,30	0,46	0,45	0,48
	35-39 år	0,09	0,09	0,10	0,26	0,25	0,27
	40 år el. äldre	0,01	0,00	0,01	0,10	0,09	0,11
Utbildning	<i>Gymnasial</i>	1,00	-	-	1,00	-	-
	Förgymnasial	0,91	0,90	0,93	0,96	0,94	1,39
	Eftergymnasial	1,42	1,40	1,44	1,37	1,35	1,12
Kommungr. vid första barnets födelse och 45 år	<i>Övriga</i>	1,00	-	-	1,00	-	-
	Flyttat från storstad	1,11	1,08	1,14	1,09	1,06	1,12
Kommun- grupp	Storstäder	1,00	-	-	1,00	-	-
	Förortorter	1,21	1,18	1,24	1,14	1,11	1,17
	Större städer	1,24	1,21	1,26	1,18	1,15	1,21
	Medelstora st.	1,28	1,25	1,31	1,21	1,18	1,24
	Industrikom.	1,37	1,34	1,41	1,29	1,26	1,33
	Landsbygds k.	1,51	1,46	1,57	1,44	1,39	1,49
	Glesbygds k.	1,52	1,46	1,59	1,37	1,32	1,43
	Övr. större k.	1,41	1,37	1,45	1,29	1,26	1,33
Övr. mindre k.	1,40	1,35	1,45	1,34	1,30	1,39	

Benägenheten att få fyra barn*Estimatorer och konfidensintervall för logistisk regression*

Variabel	kategori	Kvinnor			Män		
		Estimat	Nedre konfidensgräns	Övre konfidensgräns	Estimat	Nedre konfidensgräns	Övre konfidensgräns
Ålder vid första barnets födelse	<i>Upp till 19 år</i>	1,00	-	-	1,00	-	-
	20-24 år	0,46	0,45	0,47	0,48	0,47	0,50
	25-29 år	0,23	0,23	0,24	0,24	0,23	0,25
	30-34 år	0,12	0,11	0,12	0,13	0,13	0,14
	35-39 år	0,02	0,02	0,03	0,06	0,05	0,06
	40 år el. äldre	0,00	0,00	0,01	0,02	0,01	0,02
Utbildning	<i>Gymnasial</i>	1,00	-	-	1,00	-	-
	Förgymnasial	1,20	1,18	1,23	1,03	1,00	1,05
	Eftergymnasial	1,34	1,31	1,37	1,23	1,20	1,26
Kommungr. vid första barnets födelse och 45 år	<i>Övriga</i>	1,00	-	-	1,00	-	-
	Flyttat från storstad	1,31	1,26	1,36	1,32	1,27	1,37
Kommun-grupp	Storstäder	1,00	-	-	1,00	-	-
	Förortorter	1,13	1,08	1,18	1,02	0,97	1,06
	Större städer	1,28	1,23	1,33	1,12	1,08	1,16
	Medelstora st.	1,41	1,35	1,47	1,20	1,16	1,25
	Industrikom.	1,50	1,43	1,57	1,22	1,17	1,27
	Landsbygds-k.	1,99	1,89	2,09	1,60	1,53	1,68
	Glesbygds-k.	2,12	2,00	2,26	1,86	1,76	1,96
	Övr. större k.	1,55	1,48	1,62	1,27	1,22	1,33
	Övr. mindre k.	1,75	1,66	1,84	1,43	1,36	1,50

Bilaga 3

Kommungruppsindelning

Vid den regionala redovisningen har kommunerna delats in i nio grupper enligt en indelning gjord av Svenska kommunförbundet. Kommunerna har delats in efter strukturella egenskaper som befolkningsstorlek och näringslivsstruktur.

Storstad - Kommun med en folkmängd som överstiger 200 000 invånare.

Förortskommun - Mer än 50 procent av nattbefolkningen pendlar till arbetet i någon annan kommun. Det vanligaste utpendlingsmålet skall vara en storstad.

Större stad - Kommuner med 50 000-200 000 invånare samt med mindre än 40 procent av nattbefolkningen sysselsatta inom industrisektorn.

Medelstor stad - Kommun med 20 000-50 000 invånare, med tätortsgrad över 70 procent samt mindre än 40 procent av nattbefolkningen sysselsatta inom industrisektorn.

Glesbygdskommun - Kommun med mindre än 5 inv/km² och mindre än 20 000 invånare.

Industrikommun - Kommun med mer än 40 procent av nattbefolkningen sysselsatta inom industrisektorn och som inte är glesbygdskommun.

Landsbygdskommun - Kommun med mer än 6,4 procent av nattbefolkningen sysselsatta inom jord- och skogssektorn, en tätortsgrad under 70 procent och som inte är glesbygdskommun.

Övrig större kommun - Övriga kommuner med 15 000-50 000 invånare.

Övrig mindre kommun - Övriga kommuner med mindre än 15 000 invånare

Svenska kommunförbundets kommungruppsindelning

Storstäder (3)	Förorts-kommuner (36)	Större städer (26)	Medelstora städer (40)	Industrikommuner (53)	
Göteborg	Ale	Borås	Alingsås	Arboga	Åstorp
Malmö	Bollebygd	Eskilstuna	Avesta	Bengtstors	Örkelljunga
Stockholm	Botkyrka	Falun	Boden	Bjuv	Östra Göinge
	Burlöv	Gävle	Borlänge	Boxholm	
	Danderyd	Halmstad	Eslöv	Bromölla	
	Ekerö	Helsingborg	Falkenberg	Degerfors	
	Haninge	Jönköping	Falköping	Emmaboda	
	Huddinge	Kalmar	Gällivare	Fagersta	
	Håbo	Karlskrona	Hudiksvall	Filipstad	
	Härbyda	Karlstad	Härnösand	Finspång	
	Järfälla	Kristianstad	Hässleholm	Gislaved	
	Kungsbacka	Linköping	Höganäs	Gnosjö	
	Kungälv	Luleå	Karlshamn	Grums	
	Lerum	Lund	Katrineholm	Gullspång	
	Lidingö	Norrköping	Kiruna	Götene	
	Lomma	Skellefteå	Kristinehamn	Herrljunga	
	Mölnadal	Sundsvall	Köping	Hofors	
	Nacka	Södertälje	Landskrona	Hultsfred	
	Partille	Umeå	Lidköping	Hylte	
	Salem	Uppsala	Lindesberg	Hällefors	
	Skurup	Varberg	Ludvika	Karlskoga	
	Sollentuna	Västerås	Mariestad	Kumla	
	Solna	Växjö	Mjölby	Kungsör	
	Staffanstorps	Örebro	Mora	Laxå	
	Sundbyberg	Örnsköldsvik	Motala	Lessebo	
	Svedala	Östersund	Nyköping	Lilla Edet	
	Tyresö		Nynäshamn	Ljungby	
	Täby		Nässjö	Markaryd	
	Upplands-Bro		Piteå	Munkfors	
	Upplands Väsby		Ronneby	Mönsterås	
	Vallentuna		Sigtuna	Norberg	
	Vaxholm		Skövde	Nybro	
	Vellinge		Strängnäs	Olofström	
	Värmdö		Söderhamn	Osby	
	Öckerö		Trelleborg	Oskarshamn	
	Österåker		Uddevalla	Oxelösund	
			Vänersborg	Perstorp	
			Västervik	Sandviken	
			Ystad	Skinnskatteberg	
			Ängelholm	Smedjebacken	
				Storfors	
				Surahammar	
				Tibro	
				Tidaholm	
				Tranemo	
				Trollhättan	
				Uppvidinge	
				Vaggeryd	
				Vetlanda	
				Värnamo	

Svenska kommunförbundets kommungruppsindelning (forts.)

Landsbygds- kommuner (30)	Glesbygds- kommuner (29)	Övriga större kommuner (31)	Övriga mindre Kommuner (41)
Aneby	Arjeplog	Alvesta	Askersund
Borgholm	Arvidsjaur	Arvika	Dals-Ed
Båstad	Berg	Bollnäs	Eda
Essunga	Bjurholm	Eksjö	Forshaga
Färgelanda	Bräcke	Enköping	Gagnef
Gotland	Dorotea	Flen	Gnesta
Grästorps	Härjedalen	Hallsberg	Habo
Heby	Jokkmokk	Hallstahammar	Hagfors
Högsby	Krokom	Hedemora	Hammarö
Hörby	Lycksele	Kalix	Haparanda
Kinda	Malung	Klippan	Hjo
Laholm	Malå	Kramfors	Höör
Lekeberg	Norsjö	Kävlinge	Karlsborg
Ljusdal	Orsa	Leksand	Kil
Mellerud	Pajala	Lysekil	Ljusnarsberg
Mörbylånga	Ragunda	Mark	Mullsjö
Ockelbo	Sorsele	Norrtälje	Munkedal
Ovanåker	Storuman	Orust	Nora
Robertsfors	Strömsund	Sala	Nordanstig
Sjöbo	Torsby	Simrishamn	Nordmaling
Svalöv	Vansbro	Skara	Nykvarn
Tanum	Vilhelmina	Sollefteå	Rättvik
Tierp	Vindeln	Stenungsund	Sotenäs
Tomelilla	Ånge	Säffle	Strömstad
Torsås	Åre	Sölvesborg	Sunne
Töreboda	Åsele	Timrå	Svenljunga
Valdemarsvik	Älvdalen	Tranås	Säter
Vara	Överkalix	Ulricehamn	Sävsjö
Ydre	Övertorneå	Vimmerby	Söderköping
Ödeshög		Älmhult	Tingsryd
		Östhammar	Tjörn
			Trosa
			Vadstena
			Vingåker
			Vårgårda
			Vännäs
			Åmål
			Årjäng
			Åtvidaberg
			Älvkarleby
			Älvsbyn

Tabell 5a Genomlevd tid (medelantal år) för kvinnor utan barn.
Åldrar 16-25 år

Födelseår	Ålder vid årets slut									
	16	17	18	19	20	21	22	23	24	25
1925	44805	44617	43990	42492	39962	36713	33158	29574	26278	23345
1930	40693	40323	39260	37274	34563	31533	28409	25328	22413	19648
1935	37627	37207	36049	34070	31466	28501	25521	22717	20006	17378
1940	42928	42369	41034	38846	36061	32889	29529	26123	22682	19351
1941	44968	44374	42895	40557	37552	34178	30761	27228	23627	20070
1942	51842	51177	49583	46900	43451	39654	35574	31407	27258	23270
1943	57180	56416	54496	51368	47492	43174	38632	34001	29574	25480
1944	60716	59778	57643	54324	50054	45274	40346	35587	31151	26923
1945	61222	60283	58194	54671	50226	45492	40776	36221	31804	27471
1946	60841	59884	57563	53846	49299	44595	40228	36010	31578	27011
1947	59419	58417	56068	52342	48031	43866	39863	35693	31164	26586
1948	60818	59713	57244	53600	49436	45207	40967	36408	31562	26923
1949	57929	56848	54582	51399	48471	45116	40586	35839	31046	26511
1950	54548	53598	51637	49546	47574	44073	39278	34498	29959	25761
1951	51951	51131	49990	48716	46286	42345	37859	33428	29234	25447
1952	51752	51489	50921	49170	46114	42082	37601	33307	29364	25793
1953	51846	51815	50803	48574	45517	41699	37566	33736	30178	26821
1954	50052	49794	48605	46593	43807	40321	36657	33214	29962	26768
1955	51218	50755	49504	47429	44759	41532	38064	34797	31499	28138
1956	50986	50461	49312	47525	45202	42233	38951	35806	32532	29188
1957	51313	50869	49891	48407	46430	43713	40539	37241	33838	30498
1958	50184	49870	49126	47913	46177	43647	40532	37294	34058	30844
1959	49964	49742	49173	48164	46636	44214	41191	38187	35135	31954
1960	49256	49130	48676	47794	46337	43971	41082	38145	35142	32001
1961	50343	50245	49885	49151	47757	45488	42710	39857	36815	33419
1962	51782	51655	51310	50527	48989	46654	43915	41011	37806	34294
1963	54353	54215	53782	52881	51431	49262	46460	43238	39718	35924
1964	59413	59244	58800	57929	56498	54248	51170	47572	43545	39212
1965	59438	59267	58851	58074	56658	54287	51082	47256	43031	38566
1966	59336	59201	58900	58225	56862	54530	51279	47523	43354	38920
1967	58465	58346	58071	57392	56054	53682	50359	46450	42238	38063
1968	55014	54916	54666	54101	52895	50629	47427	43833	40176	36575
1969	51983	51907	51731	51231	50158	47944	44875	41757	38626	35440
1970	53132	53063	52855	52384	51215	48925	45984	43003	40013	37027
1971	54949	54915	54754	54200	52850	50674	48075	45331	42457	39567
1972	54582	54594	54407	53773	52580	50655	48213	45638	42998	40276
1973	53974	53967	53713	53160	52215	50546	48336	46040	43590	40946
1974	54438	54442	54257	53836	53101	51596	49483	47237	44815	42259
1975	51685	51700	51619	51403	50727	49271	47300	45157	42934	40524
1976	49008	49051	49124	48950	48258	46963	45218	43392	41445	39192
1977	47821	48013	48019	47695	46982	45678	43997	42247	40350	
1978	46997	47106	46955	46618	46010	44812	43148	41428		
1979	48830	48762	48624	48285	47614	46330	44602			
1980	49535	49480	49398	49066	48366	47192				

Tabell 5b Genomlevd tid (medelantal år) för män utan barn.

Åldrar 16-25 år

Födelseår	Ålder vid årets slut									
	16	17	18	19	20	21	22	23	24	25
1925	46090	46082	46028	45809	45222	44089	42528	40526	38032	35272
1930	41532	41505	41385	41027	40211	38940	37306	35213	32726	30053
1935	39697	39661	39509	39090	38233	36932	35159	32915	30341	27650
1940	45180	45140	44961	44443	43493	41894	39566	36714	33469	30004
1941	47303	47253	47068	46584	45501	43763	41365	38230	34707	31006
1942	54826	54765	54536	53806	52445	50322	47251	43586	39564	35334
1943	60056	59983	59674	58893	57386	54917	51466	47377	43086	38856
1944	64556	64433	64090	63268	61463	58607	54853	50632	46426	42145
1945	65043	64938	64642	63725	61778	58758	55073	51201	47232	42974
1946	64279	64201	63866	62895	60894	58006	54684	51104	47275	42917
1947	62496	62394	62040	61050	59113	56537	53678	50413	46468	41980
1948	62712	62630	62312	61451	59770	57425	54663	51175	46920	42291
1949	60381	60291	59976	59227	58277	56517	53543	49911	45720	41193
1950	57632	57553	57286	57206	56864	54933	51717	48015	43980	39829
1951	54675	54601	54853	55333	54598	52338	49400	45992	42332	38689
1952	54737	54935	55476	55406	54174	52157	49509	46433	43177	39852
1953	54949	55280	55421	55045	54015	52161	49689	46940	43986	40917
1954	52764	52900	52825	52480	51673	50153	48037	45632	42997	40093
1955	54001	53973	53848	53595	52994	51659	49680	47435	44908	41962
1956	54903	54840	54756	54621	54170	52969	51103	48882	46269	43326
1957	53560	53524	53505	53416	53046	52018	50368	48285	45798	43063
1958	53227	53222	53278	53286	52990	52056	50510	48548	46259	43634
1959	53274	53311	53358	53326	53091	52225	50653	48733	46531	43978
1960	51567	51603	51655	51705	51546	50697	49208	47447	45400	42941
1961	53221	53251	53304	53349	53079	52184	50787	49062	46920	44271
1962	54535	54557	54596	54532	54149	53285	51975	50239	47954	45167
1963	57660	57664	57636	57488	57091	56256	54888	52973	50474	47347
1964	62191	62157	62078	61891	61572	60727	59151	56997	54194	50733
1965	62690	62645	62564	62462	62208	61356	59781	57536	54629	51069
1966	62803	62759	62720	62613	62314	61428	59786	57537	54554	51020
1967	61847	61816	61789	61729	61492	60633	58985	56567	53569	50332
1968	57639	57636	57634	57600	57442	56688	55080	52975	50536	47801
1969	55054	55038	55051	55088	55096	54360	52743	50857	48710	46269
1970	55398	55435	55530	55706	55615	54730	53248	51554	49618	47393
1971	57869	57954	58110	58192	57884	57031	55740	54137	52259	50112
1972	57475	57625	57766	57745	57473	56770	55612	54155	52472	50504
1973	56533	56718	56799	56767	56608	56034	54967	53637	52057	50182
1974	57267	57427	57576	57675	57647	57143	56094	54814	53222	51315
1975	54028	54180	54385	54629	54601	54068	53161	52000	50587	48837
1976	51683	51885	52180	52301	52088	51525	50642	49606	48316	46759
1977	50704	51007	51200	51125	50935	50425	49563	48507	47274	
1978	49340	49541	49542	49515	49344	48818	47955	46942		
1979	51209	51226	51215	51126	50881	50338	49516			
1980	52124	52145	52168	52098	51921	51462				

Tabell 6a Genomlevd tid (medelantal år) för kvinnor med ett barn.
 Åldrar 16-25 år

Födelseår	Ålder vid årets slut									
	16	17	18	19	20	21	22	23	24	25
1925	204	391	996	2384	4597	7163	9568	11590	13009	13870
1930	183	548	1564	3353	5544	7657	9488	10967	12112	12892
1935	138	550	1657	3417	5507	7543	9175	10302	11082	11697
1940	154	700	1958	3885	6055	8137	9971	11466	12523	13121
1941	148	733	2137	4193	6528	8729	10446	11808	12979	13781
1942	165	815	2334	4692	7361	9848	11969	13601	14858	15716
1943	198	945	2740	5494	8519	11243	13522	15367	16652	17477
1944	236	1152	3165	6057	9289	12307	14830	16644	17864	18619
1945	296	1215	3185	6251	9667	12686	15017	16826	18166	18970
1946	291	1229	3422	6691	10152	13049	15116	16604	17842	18824
1947	263	1251	3480	6733	10040	12675	14572	16057	17444	18469
1948	336	1421	3760	6994	10276	12867	14679	16248	17731	18795
1949	337	1389	3534	6380	9284	11789	13930	15768	17276	18306
1950	291	1225	3103	5552	8165	10788	13149	15143	16583	17373
1951	249	1058	2654	4857	7479	10154	12470	14344	15743	16532
1952	208	831	2243	4502	7201	10005	12563	14507	15806	16445
1953	175	819	2284	4489	7113	9851	12198	13835	14854	15356
1954	203	859	2225	4223	6770	9332	11309	12728	13636	14151
1955	199	835	2166	4245	6795	9229	11082	12268	13146	13874
1956	218	813	2072	4010	6356	8625	10398	11630	12562	13302
1957	184	733	1872	3557	5646	7720	9457	10912	12116	12996
1958	174	621	1550	2996	4865	6860	8670	10163	11328	12171
1959	144	538	1331	2589	4290	6198	7940	9322	10405	11311
1960	117	424	1101	2271	3949	5820	7470	8837	9887	10677
1961	104	365	957	2032	3564	5275	6909	8284	9453	10567
1962	97	343	907	1895	3407	5199	6839	8229	9501	10677
1963	93	332	869	1832	3216	4874	6645	8377	9917	11135
1964	79	305	822	1731	3119	4909	6870	8811	10621	12204
1965	75	269	706	1543	2961	4845	6937	9115	11017	12486
1966	74	224	564	1311	2733	4646	6778	8868	10734	12230
1967	55	174	503	1320	2790	4739	6918	9091	10957	12220
1968	40	151	482	1236	2646	4580	6676	8638	10080	10997
1969	36	152	455	1175	2566	4498	6432	7950	8996	9748
1970	45	186	544	1379	2929	4840	6574	7892	8781	9468
1971	47	181	568	1487	2978	4621	6055	7242	8270	9155
1972	56	214	645	1530	2852	4329	5710	6901	7847	8624
1973	52	229	651	1395	2529	3859	5074	6138	7091	7975
1974	56	203	550	1232	2282	3551	4774	5830	6751	7621
1975	62	209	527	1126	2040	3154	4277	5242	6098	7014
1976	49	179	445	931	1742	2713	3631	4437	5263	6226
1977	47	162	411	862	1578	2462	3373	4275	5185	
1978	43	148	382	780	1399	2245	3220	4133		
1979	41	144	359	757	1417	2363	3404			
1980	50	158	382	813	1551	2470				

Tabell 6b Genomlevd tid (medelantal år) för män med ett barn.*Åldrar 16-25 år*

Födelseår	Ålder vid årets slut									
	16	17	18	19	20	21	22	23	24	25
1925	54	62	115	331	887	1915	3214	4708	6431	8144
1930	45	71	189	536	1301	2408	3684	5174	6817	8357
1935	28	64	214	613	1405	2526	3906	5505	7155	8636
1940	7	47	222	719	1592	2942	4761	6762	8666	10306
1941	8	57	236	700	1686	3181	5069	7257	9342	11119
1942	12	71	294	986	2215	4016	6391	8861	11134	13109
1943	16	87	389	1133	2516	4609	7275	10083	12484	14400
1944	14	136	467	1240	2889	5318	8167	10925	13232	15147
1945	43	146	433	1304	3079	5645	8460	11027	13164	15008
1946	24	101	429	1358	3187	5629	8184	10581	12667	14707
1947	16	118	461	1399	3185	5438	7623	9722	11992	14239
1948	26	105	412	1241	2823	4792	6794	9123	11662	14048
1949	19	107	416	1130	2398	4182	6315	8695	11213	13647
1950	20	98	361	939	2043	3805	6035	8478	10933	13136
1951	17	90	290	798	1849	3470	5530	7903	10206	12083
1952	20	75	270	777	1805	3343	5296	7496	9574	11313
1953	16	86	273	716	1630	3143	5047	7039	8924	10519
1954	15	65	229	631	1511	2858	4447	6162	7809	9377
1955	30	74	220	617	1422	2588	4040	5624	7205	8849
1956	13	55	210	590	1328	2425	3792	5353	7008	8637
1957	16	66	218	576	1243	2202	3410	4884	6496	7996
1958	9	43	149	403	919	1774	2935	4326	5793	7312
1959	10	40	145	393	888	1706	2825	4160	5553	6989
1960	9	38	114	304	747	1507	2542	3755	5063	6432
1961	8	41	128	328	760	1483	2475	3695	5089	6641
1962	12	47	140	342	772	1476	2417	3626	5111	6716
1963	9	37	116	317	738	1428	2456	3843	5486	7315
1964	16	52	150	363	770	1515	2667	4198	6034	8065
1965	13	42	113	284	705	1493	2659	4253	6185	8278
1966	14	36	98	281	723	1509	2719	4356	6349	8369
1967	12	35	98	290	715	1487	2732	4505	6465	8188
1968	5	20	84	248	643	1399	2590	4063	5571	6990
1969	8	32	98	277	682	1465	2620	3897	5138	6328
1970	5	28	95	289	765	1577	2582	3668	4767	5879
1971	8	31	118	353	844	1544	2415	3444	4544	5663
1972	9	42	141	353	771	1398	2172	3091	4095	5140
1973	9	45	132	315	688	1264	1985	2853	3802	4763
1974	6	36	116	276	595	1114	1820	2617	3477	4470
1975	9	42	112	255	529	956	1523	2177	2971	3979
1976	10	36	95	231	485	880	1384	1969	2734	3643
1977	9	34	96	228	455	782	1245	1878	2634	
1978	6	33	97	208	403	721	1230	1857		
1979	8	33	94	203	411	769	1262			
1980	10	30	87	215	434	757				

Tabell 7a Genomlevd tid (medelantal år) för kvinnor med två barn.
Åldrar 16-25 år

Födelseår	Ålder vid årets slut									
	16	17	18	19	20	21	22	23	24	25
1925	8	9	33	142	449	1076	2081	3344	4741	6220
1930	4	9	56	247	737	1559	2645	3884	5133	6493
1935	5	14	69	287	771	1594	2715	4011	5433	6839
1940	3	16	95	351	925	1887	3149	4629	6397	8363
1941	2	10	86	363	985	2009	3431	5157	6947	8886
1942	3	21	103	416	1131	2272	3914	5937	8142	10465
1943	2	20	141	490	1273	2690	4579	6823	9290	11752
1944	1	22	139	547	1511	3070	5099	7505	10043	12608
1945	9	25	140	577	1530	3065	5121	7403	9810	12407
1946	4	22	157	616	1641	3266	5246	7449	9844	12414
1947	6	20	148	605	1550	2952	4752	6873	9245	11814
1948	4	31	163	555	1389	2772	4678	6972	9438	11953
1949	3	30	149	477	1175	2418	4212	6362	8702	11205
1950	2	16	97	369	985	2111	3755	5713	7962	10497
1951	3	14	81	310	878	1910	3403	5321	7473	9758
1952	4	14	77	278	771	1688	3120	4985	7084	9427
1953	2	9	66	267	777	1706	3125	4922	7000	9267
1954	5	15	70	253	727	1627	2946	4607	6529	8619
1955	3	16	75	271	726	1538	2815	4527	6463	8450
1956	7	16	70	245	675	1471	2662	4194	6035	7982
1957	2	10	56	207	584	1321	2451	3932	5623	7438
1958	4	13	61	210	540	1144	2118	3468	5035	6772
1959	1	6	39	161	444	1004	1903	3112	4590	6261
1960	3	7	35	139	400	921	1794	2972	4432	6133
1961	4	11	42	139	377	841	1595	2679	4080	5724
1962	3	9	41	140	379	829	1597	2736	4154	5812
1963	1	3	31	112	318	754	1493	2614	4109	6035
1964	2	6	24	108	325	774	1604	2867	4526	6553
1965	2	7	25	82	262	697	1505	2755	4525	6773
1966	3	6	30	104	268	646	1426	2717	4498	6723
1967	3	7	25	77	235	652	1485	2858	4684	6839
1968		10	25	80	238	644	1486	2780	4482	6470
1969	2	7	21	80	262	692	1482	2697	4245	5971
1970		8	17	82	292	775	1624	2842	4363	5978
1971		8	23	93	322	828	1667	2783	4054	5398
1972	1	6	31	105	317	755	1453	2409	3573	4868
1973		5	23	101	291	659	1271	2063	3011	4087
1974	2	8	27	95	267	592	1124	1865	2754	3754
1975	4	7	19	77	224	511	972	1626	2422	3336
1976	1	5	25	82	190	415	798	1331	1981	2751
1977		8	18	59	161	353	682	1155	1769	
1978	1	4	20	67	161	349	629	1073		
1979		6	17	53	137	317	627			
1980	1	5	19	55	132	304				

Tabell 7b Genomlevd tid (medelantal år) för män med två barn.
Åldrar 16-25 år

Födelseår	Ålder vid årets slut									
	16	17	18	19	20	21	22	23	24	25
1925	9	9	10	16	51	159	410	873	1521	2378
1930	2	2	6	20	75	239	578	1101	1794	2698
1935	2	3	6	27	99	281	647	1214	1995	2982
1940		1	6	31	117	356	801	1529	2658	4147
1941		3	8	33	124	345	797	1610	2797	4376
1942	1	4	11	48	166	459	1080	2110	3592	5477
1943		3	9	43	158	503	1206	2331	3976	5925
1944	1	3	15	62	207	598	1417	2708	4332	6260
1945	2	2	11	56	218	634	1433	2614	4158	6097
1946		4	11	60	233	649	1350	2357	3782	5647
1947	1	2	16	67	210	511	1082	2030	3399	5197
1948		6	14	45	140	398	917	1782	3062	4754
1949		2	7	43	128	329	786	1591	2765	4347
1950		2	4	28	110	302	726	1485	2622	4146
1951		2	5	26	94	270	635	1295	2330	3749
1952		1	3	24	91	246	603	1227	2151	3440
1953		1	3	21	72	207	528	1081	1960	3180
1954	1	1	4	20	64	188	462	955	1750	2847
1955		1	1	13	59	167	406	863	1582	2600
1956		1	5	23	67	183	428	866	1570	2569
1957		4	5	15	56	165	381	765	1383	2294
1958	1	3	7	15	48	130	310	669	1250	2082
1959	2	3	8	19	49	127	313	670	1242	2083
1960		2	3	13	44	115	276	579	1077	1880
1961		1	1	11	43	118	268	577	1112	1918
1962	1	1	6	24	59	142	314	646	1209	2075
1963		1	3	14	42	109	267	584	1183	2169
1964	1	1	3	12	45	129	325	715	1410	2488
1965			4	11	38	113	295	706	1440	2604
1966		2	3	11	36	122	325	750	1521	2699
1967		2	4	10	40	128	344	805	1598	2776
1968		1	2	8	30	115	350	787	1493	2503
1969			1	5	34	118	317	720	1380	2307
1970			2	10	39	113	325	713	1285	2068
1971		3	5	14	45	147	359	713	1226	1927
1972			4	13	48	135	323	643	1068	1629
1973		1	4	13	40	119	278	517	867	1382
1974			2	11	45	104	213	429	774	1244
1975		2	2	13	39	93	194	367	630	1016
1976		1	3	12	34	81	166	318	556	900
1977	1	1	1	7	30	76	158	306	517	
1978		1	1	11	34	75	143	263		
1979			5	9	22	60	121			
1980		2	2	7	23	60				

Tabell 8a Genomsnittligt antal barn i olika åldersintervall för kvinnor födda 1800-1976.

Antal barn som kvinnor fått till och med år 2001.

Födelseår	Kvinnans ålder						Totalt
	-19	20-24	25-29	30-34	35-39	40-49	
1800/01	0,08	0,65	1,13	1,21	0,97	0,64	4,68
1850/51	0,04	0,53	1,05	1,13	0,95	0,57	4,27
1900/01	0,08	0,49	0,53	0,40	0,27	0,13	1,90
1925	0,08	0,55	0,63	0,44	0,21	0,05	1,96
1930	0,13	0,58	0,68	0,44	0,19	0,03	2,04
1935	0,14	0,62	0,72	0,43	0,14	0,02	2,07
1936	0,14	0,62	0,74	0,41	0,13	0,02	2,06
1937	0,15	0,62	0,76	0,39	0,12	0,02	2,06
1938	0,14	0,61	0,76	0,37	0,12	0,02	2,04
1939	0,14	0,62	0,75	0,36	0,11	0,03	2,02
1940	0,14	0,63	0,73	0,36	0,11	0,03	2,01
1941	0,14	0,63	0,70	0,36	0,12	0,03	1,99
1942	0,14	0,64	0,68	0,36	0,12	0,03	1,96
1943	0,15	0,63	0,67	0,35	0,13	0,03	1,96
1944	0,15	0,63	0,66	0,34	0,13	0,04	1,96
1945	0,16	0,60	0,67	0,34	0,14	0,04	1,94
1946	0,17	0,59	0,66	0,34	0,15	0,04	1,97
1947	0,17	0,57	0,66	0,36	0,15	0,04	1,97
1948	0,17	0,57	0,63	0,37	0,16	0,04	1,98
1949	0,16	0,56	0,63	0,39	0,17	0,04	1,99
1950	0,14	0,57	0,63	0,40	0,19	0,05	1,99
1951	0,13	0,56	0,62	0,41	0,19	0,05	1,97
1952	0,13	0,54	0,62	0,43	0,21	0,04	1,97
1953	0,12	0,52	0,62	0,46	0,22	0,04	1,99
1954	0,12	0,50	0,62	0,47	0,23	0,04	1,99
1955	0,12	0,48	0,62	0,50	0,23	0,04	2,00
1956	0,11	0,46	0,63	0,53	0,23	0,04	2,01
1957	0,10	0,44	0,65	0,55	0,24	(0,04)	(2,02)
1958	0,09	0,42	0,66	0,58	0,22	(0,04)	(2,02)
1959	0,08	0,40	0,68	0,59	0,22	(0,04)	(2,00)
1960	0,07	0,39	0,71	0,58	0,21	(0,03)	(1,99)
1961	0,06	0,37	0,72	0,57	0,21	(0,02)	(1,96)
1962	0,06	0,38	0,73	0,55	0,22		(1,93)
1963	0,05	0,37	0,76	0,52	(0,20)		(1,89)
1964	0,04	0,38	0,74	0,50	(0,17)		(1,83)
1965	0,04	0,39	0,73	0,48	(0,13)		(1,77)
1966	0,04	0,39	0,70	0,49	(0,07)		(1,68)
1967	0,04	0,41	0,66	0,49			(1,59)
1968	0,04	0,40	0,61	(0,43)			(1,47)
1969	0,04	0,38	0,57	(0,34)			(1,33)
1970	0,04	0,37	0,53	(0,24)			(1,18)
1971	0,04	0,33	0,51	(0,12)			(1,00)
1972	0,04	0,29	0,50				(0,84)
1973	0,04	0,26	(0,37)				(0,68)
1974	0,04	0,24	(0,26)				(0,53)
1975	0,03	0,23	(0,16)				(0,42)
1976	0,03	0,20	(0,07)				(0,31)

Siffrorna som anges inom parentes kommer att ändras efter år 2001

Tabell 8b Genomsnittligt antal barn i olika åldersintervall för män födda 1930-1976.

Antal barn som män fått till och med år 2001.

Födelseår	Mannens ålder						Totalt
	-19	20-24	25-29	30-34	35-39	40-49	
1930	0,02	0,30	0,60	0,56	0,30		1,91
1935	0,02	0,33	0,67	0,56	0,23		1,92
1936	0,03	0,33	0,70	0,54	0,22		1,93
1937	0,03	0,34	0,72	0,52	0,21		1,93
1938	0,03	0,35	0,73	0,50	0,20		1,92
1939	0,03	0,35	0,72	0,49	0,20	0,12	1,89
1940	0,03	0,37	0,69	0,48	0,20	0,10	1,88
1941	0,02	0,38	0,67	0,48	0,20	0,10	1,87
1942	0,03	0,39	0,67	0,46	0,20	0,09	1,88
1943	0,03	0,40	0,64	0,45	0,21	0,10	1,85
1944	0,03	0,39	0,64	0,44	0,21	0,10	1,84
1945	0,03	0,37	0,64	0,44	0,23	0,11	1,85
1946	0,03	0,35	0,63	0,45	0,23	0,11	1,84
1947	0,04	0,33	0,62	0,46	0,24	0,12	1,84
1948	0,03	0,32	0,60	0,47	0,26	0,12	1,86
1949	0,03	0,31	0,59	0,48	0,28	0,13	1,85
1950	0,02	0,32	0,57	0,49	0,29	0,14	1,84
1951	0,02	0,30	0,55	0,49	0,31	0,14	1,84
1952	0,02	0,28	0,53	0,51	0,33	0,15	(1,83)
1953	0,02	0,26	0,52	0,54	0,34	0,16	(1,83)
1954	0,02	0,24	0,52	0,56	0,35	0,15	(1,82)
1955	0,02	0,21	0,51	0,57	0,36	0,16	(1,80)
1956	0,02	0,21	0,51	0,60	0,34	0,16	(1,80)
1957	0,02	0,20	0,51	0,62	0,34	0,15	(1,78)
1958	0,01	0,18	0,51	0,63	0,32	0,15	(1,74)
1959	0,01	0,17	0,53	0,63	0,30	(0,14)	(1,72)
1960	0,01	0,16	0,53	0,61	0,29	(0,13)	(1,66)
1961	0,01	0,16	0,55	0,59	0,28	(0,12)	(1,63)
1962	0,01	0,17	0,57	0,56	0,28	(0,11)	(1,58)
1963	0,01	0,17	0,58	0,53	(0,24)	(0,10)	(1,52)
1964	0,01	0,17	0,57	0,50	(0,20)	(0,08)	(1,46)
1965	0,01	0,18	0,56	0,48	(0,15)	(0,06)	(1,37)
1966	0,01	0,19	0,51	0,47	(0,08)	(0,03)	(1,26)
1967	0,01	0,19	0,48	0,48			(1,15)
1968	0,01	0,18	0,44	(0,40)			(1,02)
1969	0,01	0,17	0,41	(0,30)			(0,89)
1970	0,01	0,15	0,38	(0,20)			(0,74)
1971	0,01	0,14	0,36	(0,10)			(0,60)
1972	0,01	0,12	0,34				(0,47)
1973	0,01	0,11	(0,24)				(0,36)
1974	0,01	0,10	(0,16)				(0,27)
1975	0,01	0,09	(0,09)				(0,19)
1976	0,01	0,09	(0,04)				(0,13)

Siffror som anges inom parentes kommer att ändras efter år 2001.

Tabell 9 Antal barn vid slutet av den fruktsamma perioden.*Andel (procent)*

Födelseår	Kvinnor						Män					
	Antal barn						Antal barn					
	0	1	2	3	4	5+	0	1	2	3	4	5+
1926	15,9	20,7	33,1	18,0	7,3	5,0						
1927	15,0	20,4	33,4	18,4	7,8	5,0						
1928	14,8	19,6	33,9	18,8	7,8	5,0						
1929	14,6	19,3	34,1	19,4	7,7	4,8						
1930	14,0	18,8	35,3	19,4	7,9	4,7						
1931	13,3	18,4	35,4	20,0	8,1	4,9						
1932	12,9	17,4	36,2	20,9	8,1	4,5	19,0	15,9	34,3	19,6	7,3	3,8
1933	12,6	17,2	36,8	21,2	8,0	4,2	18,4	15,3	35,6	20,0	7,0	3,8
1934	12,5	16,4	37,0	21,8	8,2	4,2	18,0	14,9	36,8	20,0	6,9	3,5
1935	12,3	16,0	38,8	21,7	7,5	3,7	17,5	15,2	37,5	19,8	6,7	3,2
1936	12,2	15,8	39,4	21,6	7,6	3,4	17,1	14,9	37,8	20,6	6,6	3,0
1937	12,0	15,4	40,1	22,4	7,0	3,1	16,8	14,9	38,9	20,2	6,3	2,9
1938	11,8	15,2	41,7	21,8	6,6	2,8	16,7	14,7	39,5	20,3	6,3	2,6
1939	11,9	15,6	41,9	21,6	6,5	2,5	16,9	14,9	39,9	19,9	5,8	2,5
1940	11,8	15,6	42,6	21,3	6,1	2,5	17,1	15,0	39,9	19,8	5,7	2,5
1941	11,5	15,6	43,5	21,2	5,9	2,2	17,1	15,3	40,2	19,4	5,6	2,4
1942	11,6	15,9	43,9	21,0	5,6	1,9	16,5	15,1	41,1	19,3	5,7	2,3
1943	11,6	16,0	44,4	20,6	5,5	1,8	17,4	15,3	40,5	19,0	5,4	2,4
1944	11,3	16,1	45,2	20,3	5,4	1,8	17,5	15,8	40,2	18,8	5,4	2,3
1945	11,5	16,1	45,8	19,9	4,9	1,6	17,6	15,5	40,3	18,8	5,5	2,4
1946	11,3	15,8	45,5	20,6	5,1	1,7	18,5	15,2	39,4	18,9	5,7	2,3
1947	11,3	15,8	45,1	20,9	5,2	1,6	18,5	15,4	38,8	19,0	6,0	2,3
1948	11,6	15,8	44,7	20,9	5,3	1,7	18,6	14,9	38,4	19,7	6,0	2,4
1949	11,7	15,5	44,4	21,4	5,3	1,7	19,0	15,1	37,6	19,7	6,0	2,4
1950	12,1	15,4	43,6	21,4	5,6	1,8	19,6	14,5	37,4	20,1	6,1	2,3
1951	12,6	15,3	43,2	21,5	5,4	2,0	20,4	14,1	36,6	20,2	6,1	2,6
1952	12,9	15,3	42,5	21,7	5,7	2,0	20,6	14,2	36,3	20,3	6,3	2,3
1953	13,1	14,4	42,2	22,0	6,2	2,1	20,9	13,8	36,9	19,9	6,2	2,4
1954	13,8	14,2	41,3	22,4	6,1	2,2	21,1	13,8	36,2	20,6	6,0	2,2
1955	13,7	13,9	41,1	22,6	6,5	2,2	21,8	13,9	35,6	20,6	6,0	2,2
1956	13,9	13,7	40,6	23,0	6,5	2,3	22,1	13,3	36,1	20,3	6,0	2,1

Antalet barn är något underskattat framför allt för män i kohorter födda före 1940. Se Flergenerationsregistret. Bakgrundsfakta 2001:5.

Tabell 10 Summerad fruktsamhet (TFR) år 1900-2001.

År	Summerad fruktsamhet		År	Summerad fruktsamhet	
	Kvinnor	Män		Kvinnor	Män
1900	4,06	-	1953	2,27	-
1905	3,83	-	1954	2,19	-
1906	3,83	-	1955	2,25	-
1907	3,79	-	1956	2,29	-
1908	3,79	-	1957	2,28	-
1909	3,76	-	1958	2,26	-
1910	3,61	-	1959	2,25	-
1911	3,49	-	1960	2,13	-
1912	3,44	-	1961	2,23	2,02
1913	3,32	-	1962	2,26	2,06
1914	3,26	-	1963	2,34	2,17
1915	3,06	-	1964	2,48	2,34
1916	2,99	-	1965	2,42	2,31
1917	2,92	-	1966	2,36	2,27
1918	2,83	-	1967	2,27	2,19
1919	2,73	-	1968	2,07	2,03
1920	3,00	-	1969	1,93	1,89
1921	2,93	-	1970	1,92	1,87
1922	2,66	-	1971	1,96	1,89
1923	2,55	-	1972	1,91	1,83
1924	2,43	-	1973	1,87	1,78
1925	2,33	-	1974	1,87	1,78
1926	2,22	-	1975	1,77	1,67
1927	2,10	-	1976	1,68	1,57
1928	2,08	-	1977	1,64	1,53
1929	1,95	-	1978	1,60	1,49
1930	1,96	-	1979	1,66	1,54
1931	1,87	-	1980	1,68	1,56
1932	1,82	-	1981	1,63	1,52
1933	1,71	-	1982	1,62	1,52
1934	1,70	-	1983	1,61	1,51
1935	1,70	-	1984	1,66	1,55
1936	1,75	-	1985	1,74	1,63
1937	1,77	-	1986	1,80	1,69
1938	1,83	-	1987	1,84	1,74
1939	1,89	-	1988	1,96	1,86
1940	1,85	-	1989	2,02	1,90
1941	1,92	-	1990	2,14	2,01
1942	2,18	-	1991	2,11	1,99
1943	2,40	-	1992	2,07	1,95
1944	2,60	-	1993	1,98	1,86
1945	2,62	-	1994	1,88	1,77
1946	2,57	-	1995	1,73	1,63
1947	2,56	-	1996	1,60	1,50
1948	2,47	-	1997	1,53	1,43
1949	2,39	-	1998	1,51	1,41
1950	2,30	-	1999	1,51	1,40
1951	2,22	-	2000	1,55	1,44
1952	2,24	-	2001	1,57	1,39

Fruktsamheten är något lägre för män beroende på att det finns fler män än kvinnor i fruktsam ålder. Anledningen till att männens fruktsamhet är lägre i början och slutet av mätperioden är att uppgifter om fäder saknas.

Tabell 11 Medelantalet barn för kvinnor födda 1870-1955 .

*Kvinnor har redovisats om de kunnat följas till 45 års ålder
och män då de kunnat följas till 55 års ålder*

Födelseår	Medelantalet barn		Födelseår	Medelantalet barn	
	Kvinnor	Män		Kvinnor	Män
1870	3,70	-	1916	2,01	-
1871	3,70	-	1917	2,02	-
1872	3,63	-	1918	2,04	-
1873	3,59	-	1919	2,06	-
1874	3,56	-	1920	2,06	-
1875	3,52	-	1921	2,07	-
1876	3,47	-	1922	2,02	-
1877	3,40	-	1923	2,06	-
1878	3,34	-	1924	2,04	-
1879	3,29	-	1925	2,07	-
1880	3,19	-	1926	2,11	-
1881	3,20	-	1927	2,08	-
1882	3,05	-	1928	2,12	-
1883	3,01	-	1929	2,10	1,88
1884	2,93	-	1930	2,15	1,90
1885	2,89	-	1931	2,15	1,92
1886	2,76	-	1932	2,13	1,92
1887	2,74	-	1933	2,14	1,94
1888	2,65	-	1934	2,15	1,93
1889	2,56	-	1935	2,19	1,92
1890	2,52	-	1936	2,07	1,93
1891	2,44	-	1937	2,05	1,93
1892	2,35	-	1938	2,03	1,92
1893	2,30	-	1939	2,01	1,90
1894	2,23	-	1940	2,01	1,89
1895	2,15	-	1941	1,99	1,88
1896	2,10	-	1942	1,96	1,90
1897	2,04	-	1943	1,96	1,87
1898	1,98	-	1944	1,96	1,86
1899	1,94	-	1945	1,94	1,88
1900	1,89	-	1946	1,97	1,87
1901	1,87	-	1947	1,97	-
1902	1,82	-	1948	1,98	-
1903	1,83	-	1949	1,99	-
1904	1,81	-	1950	1,99	-
1905	1,83	-	1951	1,99	-
1906	1,84	-	1952	2,00	-
1907	1,86	-	1953	2,02	-
1908	1,84	-	1954	2,02	-
1909	1,89	-	1955	2,03	-
1910	1,87	-	1956	2,04	-
1911	1,93	-			
1912	1,94	-			
1913	1,97	-			
1914	2,00	-			
1915	2,00	-			

Det slutliga antalet barn kan idag beräknas för kvinnor födda fram till ungefär 1956 och för män 1946. Kvinnorna fyllde 45 och männen 55 år 2001 och hade då i de flesta fall passerat sina fruktsamma år. Uppgifter om männens fruktsamhet finns endast från födelseår 1929. Uppgifterna om fäder förbättras successivt för män födda mellan 1929 och 1940.

Tabell 12 Sannolikheten att få ett andra barn beroende på tiden efter första barnets födelse

Sannolikheten anges i medeltal per halvår.

Tid i år efter första barnet	Kvinnans födelseår					Mannens födelseår				
	1935	1945	1955	1965	1970	1935	1945	1955	1965	1970
0,25	0,000	0,000	0,000	0,000	0,000	0,000	0,000	0,000	0,000	0,000
0,75	0,001	0,001	0,000	0,000	0,000	0,001	0,001	0,000	0,000	0,000
1,25	0,010	0,008	0,007	0,010	0,008	0,010	0,007	0,008	0,009	0,007
1,75	0,015	0,014	0,016	0,027	0,024	0,015	0,014	0,019	0,025	0,021
2,25	0,016	0,018	0,020	0,030	0,027	0,017	0,017	0,022	0,030	0,025
2,75	0,017	0,019	0,019	0,019	0,019	0,019	0,019	0,020	0,019	0,018
3,25	0,016	0,017	0,017	0,015	0,016	0,016	0,017	0,016	0,015	0,015
3,75	0,013	0,013	0,013	0,010	0,011	0,013	0,013	0,011	0,010	0,011
4,25	0,010	0,010	0,010	0,007	0,008	0,010	0,010	0,008	0,007	0,007
4,75	0,008	0,007	0,007	0,005	0,005	0,007	0,007	0,006	0,005	0,005
5,25	0,006	0,006	0,005	0,004	0,004	0,006	0,005	0,004	0,004	0,004
5,75	0,004	0,004	0,004	0,003	0,003	0,004	0,004	0,003	0,003	0,003
6,25	0,004	0,003	0,003	0,003	0,003	0,003	0,003	0,003	0,002	0,002
6,75	0,003	0,002	0,003	0,002	0,002	0,002	0,003	0,002	0,002	0,002
7,25	0,002	0,002	0,002	0,002	0,002	0,002	0,002	0,002	0,001	0,002
7,75	0,002	0,002	0,002	0,001	0,002	0,002	0,002	0,002	0,001	0,002
8,25	0,002	0,001	0,002	0,001	0,002	0,001	0,001	0,001	0,001	0,002
8,75	0,001	0,001	0,001	0,001	0,001	0,001	0,001	0,001	0,001	0,001
9,25	0,001	0,001	0,001	0,001	0,001	0,001	0,001	0,001	0,001	0,001
9,75	0,001	0,001	0,001	0,001	0,001	0,001	0,001	0,001	0,001	0,001
10,25	0,001	0,001	0,001	0,001	0,001	0,001	0,001	0,001	0,001	0,001

Tid i år efter första barnet är 0,25 i medeltalet i tidsintervallet 0-0,5 år efter första barnet och medeltalet i intervallet mellan 0,5-1 år efter första barnet är 0,75.

**Tabell 13a Kvinnor och män som får ett andra barn inom tio år
beroende på ålder vid första barnets födelse**

Andel (procent)

Ålder	Kvinnans födelseår					Ålder	Mannens födelseår				
	1935	1945	1955	1965	1970		1935	1945	1955	1965	1970
16	80	81	76	76	75	16	73	78	60	70	46
17	83	82	75	81	75	17	87	79	60	76	70
18	83	82	75	83	82	18	80	82	68	77	66
19	82	82	80	86	83	19	81	81	74	77	74
20	83	82	80	87	85	20	82	82	77	81	76
21	83	81	83	87	84	21	83	81	78	83	78
22	84	81	83	88		22	84	82	80	83	
23	83	84	85	88		23	83	83	82	85	
24	83	84	85	87		24	84	82	80	84	
25	83	80	85	87		25	85	80	82	85	
26	79	80	85	86		26	85	80	82	84	
27	78	74	83			27	83	78	83		
28	75	73	83			28	81	76	84		
29	71	69	82			29	78	73	82		
30	65	66	79			30	75	71	83		
31	57	61	75			31	70	68	81		
32	49	54	73			32	66	65	77		
33	48	55	69			33	65	63	75		
34	47	46	58			34	56	60	72		
35	38	42	53			35	52	58	67		
36	30	38	49			36	48	54	60		
37	27	30				37	45	53			
38	17	22				38	39	50			
39	6	25				39	39	52			
40	6	20				40	38	44			

Tabell 13b Kvinnor och män som får ett tredje barn inom tio år från det andra barnets födelse, beroende på ålder vid första barnets födelse
Andel (procent)

Ålder	Kvinnans födelseår					Ålder	Mannens födelseår				
	1935	1945	1955	1965	1970		1935	1945	1955	1965	1970
16	69	56	55	67	74	16					
17	62	51	51	73	67	17	68	67	56	70	62
18	62	48	50	70	63	18	64	56	60	72	60
19	55	43	48	65	58	19	62	52	57	70	56
20	54	38	48	61	53	20	60	47	57	66	55
21	51	35	45	54	46	21	55	44	54	58	46
22	44	33	45	49		22	53	40	52	54	
23	43	30	42	45		23	51	38	49	47	
24	41	29	41	37		24	47	35	48	42	
25	35	26	39	33		25	42	33	48	37	
26	35	25	39	33		26	40	32	48	38	
27	28	25	38	32		27	36	30	46	33	
28	25	23	34	31		28	33	29	42	39	
29	22	19	32			29	30	28	41		
30	19	23	30			30	25	27	38		
31	21	21	27			31	24	26	36		
32	14	17	25			32	23	26	31		
33	19	16	20			33	24	27	30		
34	10	14	17			34	21	27	25		
35	12	13	12			35	18	26	23		
36	8	12	11			36	20	21	20		

Tabell 13c Kvinnor och män som får ett fjärde barn inom tio år från det tredje barnets födelse, beroende på ålder vid första barnets födelse
Andel (procent)

Ålder	Kvinnans födelseår					Ålder	Mannens födelseår				
	1935	1945	1955	1965	1970		1935	1945	1955	1965	1970
16	53	33	38	50	60	16	48	49	58	73	47
17	47	31	39	51	51	17	54	41	52	61	50
18	46	29	38	50	57	18	47	40	43	57	45
19	41	25	34	44	54	19	46	35	45	47	41
20	35	23	30	42	52	20	40	32	42	44	44
21	32	19	30	35		21	43	31	40	43	
22	31	19	27	31		22	37	26	35	32	
23	25	18	25	26		23	32	26	34	31	
24	25	20	23	31		24	32	25	31		
25	20	17	22	25		25	27	24	28		
26	19	16	20	22		26	25	20	28		
27	19	17	18			27	24	23	24		
28	15	14	17			28	20	19	24		
29	15	15	16			29	17	19	20		
30	18	17	15			30	21	23	21		
31	12	15	12			31	17	19	17		
32	17	15	15			32	14	24	19		

Tabell 14 Antal kvinnor och män som får barn, antal barn som de får samt antal barnlösa efter födelseår

Kvinnor födda 1930-1961 och män födda 1930-1956

Födelseår	Kvinnor			Män		
	Antal som får barn	Antal barn	Antal barnlösa	Antal som får barn	Antal barn	Antal barnlösa
1930	34 855	83 271	5 658	30 977	74 455	7 478
1931	34 089	82 110	5 210	30 745	73 958	7 058
1932	33 895	81 841	5 036	30 446	72 791	6 917
1933	32 214	77 373	4 640	29 266	70 086	6 403
1934	32 240	78 011	4 602	29 370	69 904	6 241
1935	32 415	77 309	4 543	30 196	71 248	6 245
1936	33 776	80 223	4 706	31 221	73 660	6 260
1937	34 405	81 260	4 683	32 054	75 030	6 308
1938	36 062	84 258	4 822	33 419	77 912	6 514
1939	37 331	86 455	5 025	34 618	79 888	6 882
1940	36 669	84 505	4 916	34 071	78 302	6 884
1941	38 367	87 689	4 993	35 608	81 448	7 156
1942	43 932	99 237	5 783	41 498	94 784	7 973
1943	48 177	108 302	6 297	44 750	101 926	9 176
1944	51 265	114 786	6 537	48 118	108 944	9 899
1945	51 491	114 145	6 723	48 471	110 195	10 074
1946	51 328	114 783	6 528	47 321	108 274	10 480
1947	49 996	111 850	6 367	46 201	105 811	10 241
1948	50 242	112 797	6 596	45 887	106 012	10 278
1949	48 546	109 499	6 450	44 362	102 533	10 240
1950	45 979	104 303	6 345	42 644	99 049	10 238
1951	43 892	99 776	6 312	40 257	94 317	10 201
1952	43 636	99 669	6 435	40 283	94 173	10 374
1953	43 313	100 222	6 504	40 454	94 593	10 611
1954	41 379	96 263	6 624	38 614	90 144	10 312
1955	42 300	99 017	6 709	39 126	91 429	10 882
1956	42 114	99 175	6 824	39 801	93 013	11 308
1957	42 468	100 430	6 886			
1958	41 625	98 478	6 702			
1959	41 094	96 975	6 849			
1960	40 467	95 451	6 811			
1961	40 929	95 479	7 295			

Tabell 15 Antal kvinnor som får barn, antal barn som de får samt antal barnlösa efter födelseår och utbildning

Kvinnor och män födda 1945-1956

Födelseår	Förgymnasial			Gymnasial			Eftergymnasial		
	Antal som får barn	Antal barn	Antal barn-lösa	Antal som får barn	Antal barn	Antal barn-lösa	Antal som får barn	Antal barn	Antal barn-lösa
1945	15388	34965	1879	23012	50601	2620	13057	28515	2133
1946	14092	32554	1748	23353	51700	2435	13585	29884	2192
1947	12483	28470	1555	23102	51475	2442	14098	31268	2242
1948	11533	26361	1531	23805	53310	2548	14580	32479	2372
1949	10338	23866	1392	22784	51035	2612	15100	33926	2306
1950	8963	20890	1270	22064	49732	2520	14655	33065	2421
1951	8057	18790	1237	21447	48465	2593	14120	31951	2346
1952	7644	18002	1138	21438	48589	2674	14279	32510	2505
1953	7496	17974	1185	21165	48645	2731	14400	33058	2479
1954	7779	18711	1269	19410	44890	2700	13900	31998	2542
1955	6324	15236	1041	21181	49543	3016	14749	34117	2568
1956	6182	15424	1018	21557	50466	3140	14422	33369	2616

Tabell 16 Antal män som får barn, antal barn som de får samt antal barnlösa efter födelseår och utbildning

Kvinnor och män födda 1945-1956

Födelseår	Förgymnasial			Gymnasial			Eftergymnasial		
	Antal som får barn	Antal barn	Antal barn-lösa	Antal som får barn	Antal barn	Antal barn-lösa	Antal som får barn	Antal barn	Antal barn-lösa
1945	16927	38690	4391	21385	48086	4031	12236	28149	2241
1946	15484	35566	4315	21352	48489	4268	12187	28114	2369
1947	14272	32847	3947	20994	47651	4279	12312	28539	2425
1948	13116	30555	3675	20913	47907	4443	12938	30047	2498
1949	12139	28148	3516	20204	46319	4426	12749	29810	2555
1950	11151	26061	3340	19276	44470	4403	12801	29848	2684
1951	10025	23714	3179	18702	43590	4570	11936	28093	2547
1952	9774	22939	3121	18751	43528	4667	11993	28254	2646
1953	10174	23777	3368	18235	42550	4560	12185	28607	2699
1954	10170	23722	3233	17062	39712	4523	11427	26826	2513
1955	7946	18946	2713	19503	45218	5384	11643	27188	2651
1956	8212	19535	2847	20014	46724	5618	11580	26771	2740

Tabell 17 Antal kvinnor som får barn, antal barn som de får samt antal barnlösa efter födelseår och kommungrupp

Kvinnor och män födda 1945-1956

Födelseår	Storstäder			Förorter			Större städer		
	Antal som får barn	Antal barn	Antal barnlösa	Antal som får barn	Antal barn	Antal barnlösa	Antal som får barn	Antal barn	Antal barnlösa
1945	5866	11889	1544	8608	18693	927	13950	30508	1872
1946	5826	11910	1483	8259	18099	895	14078	31149	1775
1947	5664	11400	1422	8114	17838	854	13591	29937	1806
1948	5766	11808	1569	7890	17345	924	13621	30061	1836
1949	5613	11469	1490	7318	16192	896	13445	29896	1790
1950	5445	11212	1502	6895	15346	866	12461	27953	1741
1951	5290	10847	1512	6402	14167	823	11693	26194	1734
1952	5350	10940	1565	6307	14011	844	11878	26745	1738
1953	5511	11482	1568	6082	13694	859	11656	26608	1787
1954	5149	10828	1626	5723	13145	813	11338	26158	1809
1955	5348	11314	1613	5943	13718	793	11312	26347	1853
1956	5358	11336	1632	5982	13672	914	11405	26615	1884

Födelseår	Medelstora städer			Industrikommuner			Landsbygdskommuner		
	Antal som får barn	Antal barn	Antal barnlösa	Antal som får barn	Antal barn	Antal barnlösa	Antal som får barn	Antal barn	Antal barnlösa
1945	8121	18383	848	4825	11047	454	2283	5537	262
1946	8044	18298	870	4709	10924	443	2442	5845	251
1947	7979	18287	842	4543	10612	422	2325	5506	244
1948	7950	18128	846	4632	10826	428	2282	5551	228
1949	7626	17522	847	4408	10208	420	2234	5428	221
1950	7449	17019	838	4194	9761	425	2151	5314	225
1951	7194	16557	789	3949	9357	442	2178	5355	224
1952	6939	16063	811	4007	9574	483	2143	5328	211
1953	6820	16052	810	4026	9707	455	2087	5248	245
1954	6630	15547	858	3692	8900	442	2055	5015	263
1955	6879	16263	905	3851	9344	454	2106	5171	258
1956	6797	16466	886	3654	8867	434	2049	5194	247

Födelseår	Glesbygdskommuner			Övriga större kom.			Övriga mindre kom.		
	Antal som får barn	Antal barn	Antal barnlösa	Antal som får barn	Antal barn	Antal barnlösa	Antal som får barn	Antal barn	Antal barnlösa
1945	1250	2912	126	3972	9092	419	2616	6084	271
1946	1273	3024	121	4028	9264	428	2669	6248	262
1947	1218	2949	127	3876	9010	403	2686	6311	247
1948	1277	3074	133	4078	9407	385	2746	6575	247
1949	1231	2987	141	4019	9478	399	2652	6286	246
1950	1191	2929	134	3746	8864	364	2447	5849	250
1951	1134	2800	136	3608	8584	414	2444	5893	238
1952	1140	2847	151	3461	8254	374	2411	5896	258
1953	1165	2893	130	3574	8623	401	2391	5914	249
1954	1142	2895	155	3449	8342	410	2201	5411	248
1955	1166	2948	159	3425	8299	419	2270	5602	255
1956	1158	2967	146	3487	8549	404	2224	5487	277

Tabell 18 Antal män som får barn, antal barn som de får samt antal barnlösa efter födelseår och kommungrupp

Kvinnor och män födda 1945-1956

Födelseår	Storstäder			Förorter			Större städer		
	Antal som får barn	Antal barn	Antal barnlösa	Antal som får barn	Antal barn	Antal barnlösa	Antal som får barn	Antal barn	Antal barnlösa
1945	5511	11852	1820	7504	16767	1289	12919	29166	2515
1946	5111	11065	1874	6913	15516	1259	12721	28829	2696
1947	5136	11105	1842	6750	15265	1241	12392	28110	2604
1948	5210	11299	1819	6521	14756	1242	12373	28461	2643
1949	4948	10688	1927	6317	14211	1241	11802	27176	2634
1950	4922	10718	1883	5866	13432	1199	11393	26097	2648
1951	4748	10339	1984	5476	12539	1198	10853	25196	2546
1952	4914	10613	2042	5603	12936	1186	10823	25199	2640
1953	2050	10787	2030	5617	12943	1257	10830	25163	2744
1954	4735	10177	1980	5420	12448	1213	10427	24356	2698
1955	4843	10356	2130	5716	13133	1235	10481	24596	2863
1956	4898	10525	2264	5982	13613	1337	10659	24797	2963

Födelseår	Medelstora städer			Industrikommuner			Landsbygdskommuner		
	Antal som får barn	Antal barn	Antal barnlösa	Antal som får barn	Antal barn	Antal barnlösa	Antal som får barn	Antal barn	Antal barnlösa
1945	7710	17750	1484	4444	10165	862	2468	5903	504
1946	7811	18156	1537	4354	10071	925	2371	5678	505
1947	7508	17296	1575	4296	10012	897	2399	5878	494
1948	7468	17324	1537	4195	9865	888	2283	5654	501
1949	7369	17190	1442	4039	9551	856	2306	5530	506
1950	6858	16098	1493	4056	9534	895	2272	5566	478
1951	6451	15264	1523	3762	8989	902	2132	5319	541
1952	6556	15463	1534	3544	8459	918	2075	5218	499
1953	6586	15574	1492	3661	8772	891	2006	4922	505
1954	6194	14553	1535	3521	8358	888	1902	4704	466
1955	6198	14542	1540	3533	8507	918	1947	4720	493
1956	6356	15111	1646	3514	8432	920	1911	4753	483

Födelseår	Glesbygdskommuner			Övriga större kom.			Övriga mindre kom.		
	Antal som får barn	Antal barn	Antal barnlösa	Antal som får barn	Antal barn	Antal barnlösa	Antal som får barn	Antal barn	Antal barnlösa
1945	1306	3128	348	4018	9299	739	2591	6165	513
1946	1320	3133	336	4060	9440	834	2660	6353	514
1947	1302	3132	317	3796	8836	778	2622	6177	493
1948	1347	3300	344	3909	9195	784	2581	6143	520
1949	1246	3090	336	3794	9000	781	2541	6097	517
1950	1214	2980	343	3563	8522	780	2500	6102	519
1951	1150	2852	318	3348	8143	724	2337	5664	465
1952	1157	2891	338	3391	8047	734	2220	5347	483
1953	1118	2787	339	3313	7997	787	2303	5648	566
1954	1159	2898	336	3152	7539	734	2102	5100	462
1955	1192	2910	365	3121	7498	812	2095	5167	526
1956	1111	2774	362	3181	7626	806	2189	5382	527

Tabell 19 Antal barn efter ålder vid första barnets födelse*Kvinnor födda 1930-1960*

Födelseår	Kvinnor					
	Ålder vid första barnets födelse					
	-19	20-24	25-29	30-34	35-39	40-
1930	2,99	2,51	2,13	1,71	1,35	1,12
1935	2,92	2,49	2,11	1,70	1,32	1,07
1940	2,83	2,39	2,04	1,66	1,37	1,13
1945	2,57	2,26	2,03	1,75	1,41	1,15
1950	2,56	2,32	2,15	1,86	1,50	1,15
1955	2,67	2,46	2,27	1,96	1,53	1,15
1960	2,92	2,61	2,27	1,92	1,45	

Män födda 1930-1955

Födelseår	Män					
	Ålder vid första barnets födelse					
	-19	20-24	25-29	30-34	35-39	40-
1930	3,17	2,78	2,37	2,01	1,66	1,39
1935	3,15	2,67	2,29	1,93	1,62	1,42
1940	3,03	2,57	2,20	1,90	1,65	1,43
1945	2,88	2,47	2,19	1,96	1,75	1,51
1950	2,80	2,51	2,30	2,08	1,83	1,52
1955	2,90	2,63	2,40	2,13	1,76	
1960						

Tabell 20 Uppnådd utbildningsnivå efter födelseår*Andel (procent) kvinnor och män födda 1945-1960*

Födelseår	Uppnådd utbildningsnivå					
	Kvinnor			Män		
	Förgymnasial	Gymnasial	Eftergymnasial	Förgymnasial	Gymnasial	Eftergymnasial
1945	30	44	26	33	43	24
1946	28	45	27	32	43	25
1947	25	46	29	30	44	26
1948	23	47	30	28	44	27
1949	22	47	32	28	44	28
1950	20	47	33	26	45	29
1951	19	48	33	25	46	29
1952	18	49	34	24	46	29
1953	18	48	34	26	45	29
1954	19	46	35	27	45	29
1955	15	50	35	21	50	29
1956	15	50	35	22	50	28
1957	14	51	35	22	50	28
1958	14	51	35	21	51	28
1959	13	53	34	19	53	28
1960	12	54	34	18	54	28

För kvinnor och män födda 1945-1956 gäller vid 45 års ålder. För kvinnor och män födda 1957 gäller vid 44 års ålder osv.

Tabell 21 Ålder vid första barnets födelse efter utbildningsnivå
Kvinnor och män födda 1945-1960

Födelseår	Kvinnor			Män		
	Förgymnasial	Gymnasial	Eftergymnasial	Förgymnasial	Gymnasial	Eftergymnasial
1945	22,5	23,6	26,2	25,8	26,3	28,4
1946	22,3	23,5	26,2	25,8	26,3	28,6
1947	22,3	23,5	26,3	25,9	26,4	28,7
1948	22,3	23,4	26,3	26,0	26,6	28,9
1949	22,4	23,5	26,4	26,1	26,7	29,0
1950	22,4	23,6	26,6	26,2	26,8	29,1
1951	22,5	23,8	26,8	26,3	27,1	29,3
1952	22,5	23,9	26,9	26,5	27,4	29,6
1953	22,6	24,0	27,2	26,8	27,6	29,8
1954	22,7	24,2	27,4	27,0	27,9	30,0
1955	22,7	24,3	27,6	26,9	28,1	30,2
1956	22,9	24,7	27,7	27,1	28,1	30,3
1957	23,0	24,9	28,0	27,1	28,3	30,5
1958	23,2	25,2	28,3	27,4	28,4	30,6
1959	23,4	25,5	28,3	27,3	28,3	30,5
1960	23,4	25,6	28,4	27,2	28,3	30,4

Tabell 22 Genomsnittligt antal barn efter utbildningsnivå
Kvinnor födda 1945-1960 och män födda 1945-1955

Födelseår	Kvinnor			Män		
	Förgymnasial	Gymnasial	Eftergymnasial	Förgymnasial	Gymnasial	Eftergymnasial
1945	2,02	1,97	1,88	1,82	1,89	1,94
1946	2,05	2,00	1,89	1,80	1,89	1,93
1947	2,03	2,01	1,91	1,81	1,88	1,94
1948	2,02	2,02	1,92	1,82	1,89	1,95
1949	2,03	2,01	1,95	1,80	1,88	1,95
1950	2,04	2,02	1,94	1,81	1,88	1,93
1951	2,02	2,01	1,94	1,80	1,87	1,94
1952	2,05	2,01	1,94	1,78	1,86	1,93
1953	2,07	2,03	1,96	1,76	1,86	1,92
1954	2,07	2,03	1,95	1,77	1,84	1,92
1955	2,07	2,05	1,97	1,78	1,82	1,90
1956	2,14	2,04	1,96			
1957	2,13	2,06	1,96			
1958	2,17	2,08	1,94			
1959	2,12	2,06	1,93			
1960	2,20	2,05	1,91			

Tabell 23 Genomsnittligt antal barn efter utbildningsnivå för dem som fått minst ett barn

Kvinnor födda 1945-1960 och män födda 1945-1955

Födelseår	Kvinnor			Män		
	Förgymnasial	Gymnasial	Eftergymnasial	Förgymnasial	Gymnasial	Eftergymnasial
1945	2,27	2,20	2,18	2,29	2,25	2,30
1946	2,31	2,21	2,20	2,30	2,27	2,31
1947	2,28	2,23	2,22	2,30	2,27	2,32
1948	2,29	2,24	2,23	2,33	2,29	2,32
1949	2,31	2,24	2,25	2,32	2,29	2,34
1950	2,33	2,25	2,26	2,33	2,31	2,33
1951	2,33	2,26	2,26	2,36	2,33	2,35
1952	2,35	2,26	2,28	2,34	2,32	2,36
1953	2,40	2,30	2,30	2,34	2,33	2,35
1954	2,40	2,31	2,30	2,33	2,33	2,35
1955	2,41	2,34	2,31	2,38	2,32	2,34
1956	2,49	2,34	2,31			
1957	2,50	2,36	2,32			
1958	2,55	2,37	2,29			
1959	2,52	2,37	2,28			
1960	2,56	2,36	2,28			

Tabell 24 Barnlösa efter utbildningsnivå

Andel (procent) kvinnor födda 1945-1960 och män födda 1945-1955

Födelseår	Kvinnor			Män		
	Förgymnasial	Gymnasial	Eftergymnasial	Förgymnasial	Gymnasial	Eftergymnasial
1945	10,88	10,22	14,04	20,48	15,78	15,52
1946	11,04	9,47	13,91	21,63	16,69	16,24
1947	11,09	9,58	13,75	21,52	16,85	16,45
1948	11,73	9,69	14,01	21,82	17,42	16,07
1949	11,89	10,31	13,27	22,19	17,91	16,63
1950	12,43	10,28	14,20	22,66	18,51	17,45
1951	13,33	10,81	14,26	23,90	19,70	17,46
1952	12,99	11,12	14,94	24,11	20,00	18,07
1953	13,66	11,44	14,70	24,83	20,05	18,18
1954	14,05	12,23	15,47	24,13	21,04	18,05
1955	14,13	12,46	14,83	25,45	21,63	18,55
1956	14,14	12,71	15,35			
1957	14,59	12,51	15,39			
1958	14,76	12,38	15,35			
1959	15,67	13,00	15,41			
1960	14,18	13,31	16,05			

Tabell 25 Genomsnittligt antal barn efter kommungrupp*Kvinnor födda 1945-1956*

Kommungrupp	Födelseår											
	1945	1946	1947	1948	1949	1950	1951	1952	1953	1954	1955	1956
Storstäder	1,54	1,57	1,56	1,54	1,54	1,51	1,49	1,50	1,53	1,51	1,53	1,52
Förorter	1,90	1,92	1,94	1,88	1,88	1,87	1,85	1,85	1,86	1,92	1,95	1,90
Större städer	1,88	1,93	1,90	1,90	1,90	1,89	1,87	1,89	1,90	1,92	1,93	1,93
Medelst. städer	2,01	2,01	2,03	2,02	2,00	1,97	2,01	1,99	2,03	2,01	2,01	2,08
Industrikom.	2,04	2,08	2,09	2,08	2,03	2,00	2,01	2,02	2,06	2,07	2,08	2,07
Landsbygdskom.	2,11	2,11	2,09	2,15	2,16	2,17	2,19	2,19	2,18	2,11	2,16	2,23
Glesbygdskom.	2,02	2,11	2,14	2,11	2,11	2,13	2,11	2,13	2,13	2,17	2,20	2,22
Övr. större kom.	2,03	2,04	2,06	2,05	2,09	2,05	2,06	2,08	2,11	2,08	2,10	2,14
Övr. mindre kom	2,04	2,08	2,10	2,12	2,10	2,09	2,15	2,15	2,16	2,15	2,16	2,14

Män födda 1945-1956

Kommungrupp	Födelseår											
	1945	1946	1947	1948	1949	1950	1951	1952	1953	1954	1955	1956
Storstäder	1,55	1,51	1,52	1,50	1,43	1,44	1,40	1,39	1,41	1,40	1,37	1,36
Förorter	1,88	1,86	1,87	1,84	1,80	1,81	1,78	1,82	1,81	1,80	1,82	1,79
Större städer	1,85	1,82	1,83	1,83	1,80	1,77	1,78	1,78	1,78	1,78	1,77	1,75
Medelst. städer	1,89	1,91	1,86	1,87	1,88	1,83	1,82	1,83	1,85	1,81	1,80	1,82
Industrikom.	1,88	1,87	1,89	1,89	1,86	1,81	1,79	1,78	1,83	1,80	1,80	1,80
Landsbygdskom.	1,84	1,93	1,99	1,99	1,92	1,96	1,94	1,96	1,91	1,95	1,88	1,92
Glesbygdskom.	1,95	1,85	1,87	1,88	1,89	1,82	1,83	1,85	1,83	1,86	1,80	1,82
Övr. större kom.	1,92	1,89	1,88	1,92	1,91	1,89	1,91	1,88	1,87	1,88	1,84	1,85
Övr. mindre kom	1,96	1,97	1,94	1,95	1,94	1,96	1,95	1,92	1,90	1,93	1,92	1,92

Tabell 26 Genomsnittligt antal barn för kvinnor och män som fått minst ett barn efter kommungrupp*Kvinnor födda 1945-1956*

Kommungrupp	Födelseår											
	1945	1946	1947	1948	1949	1950	1951	1952	1953	1954	1955	1956
Storstäder	2,03	2,06	2,02	2,06	2,06	2,06	2,05	2,06	2,09	2,10	2,11	2,11
Förorter	2,16	2,18	2,20	2,18	2,20	2,21	2,20	2,21	2,23	2,29	2,29	2,27
Större städer	2,18	2,21	2,20	2,21	2,22	2,24	2,23	2,25	2,28	2,30	2,32	2,32
Medelst. städer	2,26	2,27	2,28	2,28	2,28	2,28	2,29	2,30	2,34	2,34	2,35	2,41
Industrikom.	2,28	2,32	2,32	2,32	2,31	2,32	2,35	2,37	2,39	2,41	2,41	2,42
Landsbygdskom.	2,39	2,37	2,35	2,40	2,41	2,45	2,46	2,47	2,48	2,42	2,45	2,52
Glesbygdskom.	2,30	2,36	2,40	2,38	2,40	2,43	2,44	2,48	2,46	2,52	2,53	2,55
Övr. större kom.	2,28	2,29	2,31	2,29	2,36	2,35	2,36	2,37	2,40	2,41	2,41	2,44
Övr. mindre kom	2,31	2,32	2,33	2,37	2,35	2,37	2,41	2,43	2,45	2,44	2,46	2,46

Män födda 1945-1956

Kommungrupp	Födelseår											
	1945	1946	1947	1948	1949	1950	1951	1952	1953	1954	1955	1956
Storstäder	2,14	2,15	2,14	2,15	2,13	2,15	2,16	2,14	2,14	2,13	2,12	2,13
Förorter	2,24	2,23	2,25	2,25	2,24	2,27	2,28	2,30	2,29	2,29	2,28	2,27
Större städer	2,25	2,25	2,26	2,28	2,29	2,28	2,31	2,32	2,31	2,33	2,33	2,31
Medelst. städer	2,29	2,32	2,29	2,31	2,32	2,33	2,36	2,35	2,35	2,35	2,34	2,37
Industrikom.	2,28	2,31	2,32	2,35	2,35	2,34	2,38	2,38	2,39	2,36	2,39	2,39
Landsbygdskom.	2,39	2,39	2,44	2,47	2,40	2,43	2,49	2,49	2,45	2,47	2,41	2,48
Glesbygdskom.	2,36	2,36	2,40	2,44	2,46	2,43	2,47	2,48	2,49	2,50	2,44	2,48
Övr. större kom.	2,31	2,32	2,32	2,35	2,36	2,38	2,42	2,36	2,40	2,38	2,39	2,39
Övr. mindre kom	2,37	2,39	2,35	2,38	2,39	2,43	2,42	2,40	2,44	2,42	2,46	2,45

Tabell 27 Barnlöshet efter kommungrupp*Andel (procent) barnlösa kvinnor födda 1945-1956*

Kommungrupp	Födelseår											
	1945	1946	1947	1948	1949	1950	1951	1952	1953	1954	1955	1956
Storstäder	20,8	20,3	20,1	21,4	21,0	21,6	22,2	22,6	22,2	24,0	23,2	23,3
Förorter	9,7	9,8	9,5	10,5	10,9	11,2	11,4	11,8	12,4	12,4	11,8	13,3
Större städer	11,8	11,2	11,7	11,9	11,7	12,3	12,9	12,8	13,3	13,8	14,1	14,2
Medelst. städer	9,5	9,8	9,5	9,6	10,0	10,1	9,9	10,5	10,6	11,5	11,6	11,5
Industrikom.	8,6	8,6	8,5	8,5	8,7	9,2	10,1	10,8	10,2	10,7	10,5	10,6
Landsbygdskom.	10,3	9,3	9,5	9,1	9,0	9,5	9,3	9,0	10,5	11,3	10,9	10,8
Glesbygdskom.	9,2	8,7	9,4	9,4	10,3	10,1	10,7	11,7	10,0	12,0	12,0	11,2
Övr. större kom.	9,5	9,6	9,4	8,6	9,0	8,9	10,3	9,8	10,1	10,6	10,9	10,4
Övr. mindre kom	9,4	8,9	8,4	8,3	8,5	9,3	8,9	9,7	9,4	10,1	10,1	11,1

Andel (procent) barnlösa män födda 1945-1956

Kommungrupp	Födelseår											
	1945	1946	1947	1948	1949	1950	1951	1952	1953	1954	1955	1956
Storstäder	26,4	29,1	28,6	27,8	29,5	29,1	30,3	30,1	29,7	29,7	30,8	31,6
Förorter	14,9	14,9	15,4	15,8	16,3	16,9	18,2	17,3	18,2	18,1	17,9	18,3
Större städer	16,8	18,0	17,8	18,2	18,7	19,3	19,3	20,0	20,4	20,7	21,5	21,8
Medelst. städer	16,6	16,3	17,6	17,0	16,6	18,1	19,2	19,2	18,4	19,8	19,8	20,6
Industrikom.	16,4	17,7	17,1	17,6	17,6	17,6	19,1	20,8	19,8	20,2	20,6	20,7
Landsbygdskom.	16,6	18,3	17,1	18,2	17,9	17,4	20,1	18,6	20,2	19,5	19,8	20,2
Glesbygdskom.	20,6	19,6	19,6	20,5	20,7	22,3	21,7	22,9	22,6	22,9	23,6	24,6
Övr. större kom.	15,3	17,3	17,0	16,5	17,2	17,9	17,5	17,7	18,9	18,9	20,7	20,2
Övr. mindre kom	15,7	15,6	15,7	16,4	16,7	17,1	16,7	17,8	19,9	18,1	19,9	19,4

Tabell 28 Uppnådd utbildningsnivå efter kommungrupp*Andel (procent) kvinnor födda 1945 och 1955*

Kommungrupp	1945			1955		
	Förgymn.	Gymn.	Eftergymn.	Förgymn.	Gymn.	Eftergymn.
Storstäder	22	40	38	13	40	46
Förorter	22	44	34	14	45	41
Större städer	27	44	29	13	47	39
Medelst. städer	30	47	23	16	54	30
Industrikom.	37	45	18	21	54	25
Landsbygdskom.	35	46	19	18	56	26
Glesbygdskom.	27	53	20	13	60	27
Övr. större kom.	30	48	22	16	55	29
Övr. mindre kom.	31	48	21	16	56	28

Andel (procent) män födda 1945 och 1955

Kommungrupp	1945			1955		
	Förgymn.	Gymn.	Eftergymn.	Förgymn.	Gymn.	Eftergymn.
Storstäder	24	41	35	16	42	42
Förorter	26	44	30	18	44	39
Större städer	31	42	27	17	49	34
Medelst. städer	35	44	21	21	54	25
Industrikom.	44	41	15	28	53	20
Landsbygdskom.	45	39	16	28	54	18
Glesbygdskom.	39	45	16	20	62	18
Övr. större kom.	40	42	18	24	55	21
Övr. mindre kom.	38	44	18	24	54	22

Referenser

Alm Stenflo, Gun (1989) *Parity-dependent fertility in a population with natural fertility in northern Sweden 1720-1900*. Journal of Family History, VOL. 14 No 3:211-227

de Jong, Andries & Steenhof, Liesbeth (2000) *Infecundity: a result of postponed childbearing*. Statistics Netherlands.

Hoem, Jan (1993) *Classical Demographic Methods of Analysis and Modern Event-history Techniques*. Stockholm University Research Reports in Demography 75

Hoem, Brita (1993) *The Compatability of Employment and Childbearing in Contemporary Sweden*. Acta Sociologica 36:101-120.

Hoem, Brita (2000) *Utan jobb-inga barn. Fruktksamhetsutvecklingen under 1990-talet*. SOU 2000:37.

Low, Bobbi S. (2000) *Why sex matters – A Darwinian Look at Human Behavior* New Jersey, Princeton University Press

Riksförsäkringsverket (2001) *När har vi råd att skaffa barn?* RFV analyserar 2001:8

Rönsen, Marit (2001) *Fertility and family policy in Norway – Is there a connection?* Statistics Norway, Division for Social and Demographic Research

SCB (1990) *Familjeförändringar kring 1990*. Statistiska meddelanden 15:93:01

SCB (1992) *Fruktsamhet ur livsperspektiv*. Demografiska rapporter 1992:1

SCB (1994) *Att klara av... arbete – barn – familj*. Demografiska rapporter 1994:1

SCB (1994) *Fruksamhetsutvecklingen i relation till ekonomiska förhållanden*. Demografi med barn- och familj. Bakgrundsmaterial 1994: 2

SCB (1998) *Barnafödande och sysselsättning. Upp och nedgången i fruktsamheten 1985-1997*. Demografiska rapporter 1998:1

SCB (1999) *Befolkningsutvecklingen under 250 år – Historisk statistik för Sverige*. Demografiska rapporter 1999:2

SCB (1999) *Från folkbrist till en åldrande befolkning – glimtar ur en unik befolkningsstatistik under 250 år. Fakta inför 2000-talet*.

SCB (2000) *På tal om kvinnor och män – Lathund om jämställdhet 2000*.

SCB (2001) *Varför föds det så få barn? – Resultatet av en enkätundersökning om vad som påverkar beslutet att få barn*. Demografiska rapporter 2001:1

SCB (2001) *Arbetsmarknadsstatus och fruktsamhet – Påverkar anknytningen till arbetsmarknaden kvinnors och mäns barnafödande?* Demografiska rapporter 2001:2

SCB(2001) *Flergenerationsregistret*. Bakgrundsfakta till Befolknings och Valfärdsstatistiken. 2001:5

SCB(2001) *Beräkning av antalet barnlösa kvinnor i slutet av 1800-talet*. PM, Åke Nilsson

SCB(2001) *Beräkning av antalet födda 1980-1990 med konstanta övergångar från ett till två barn, från två till tre etc*. PM, Åke Nilsson

Socialdepartementet (2001) *Barnafödande i fokus – Från befolkningspolitik till ett barnvänligt samhälle*. Ds 2001:57